

## 第一部【企業情報】

### 第1【企業の概況】

#### 1【主要な経営指標等の推移】

(1)当連結会計年度の前4連結会計年度及び当連結会計年度に係る次に掲げる主要な経営指標等の推移

		平成23年度 (自 平成23年 4月1日 至 平成24年 3月31日)	平成24年度 (自 平成24年 4月1日 至 平成25年 3月31日)	平成25年度 (自 平成25年 4月1日 至 平成26年 3月31日)	平成26年度 (自 平成26年 4月1日 至 平成27年 3月31日)	平成27年度 (自 平成27年 4月1日 至 平成28年 3月31日)
連結経常収益	百万円	2,715,674	2,913,005	2,927,760	3,180,225	3,215,274
連結経常利益	百万円	648,561	750,376	987,587	1,010,867	997,529
親会社株主に帰属する 当期純利益	百万円	484,519	560,516	688,415	611,935	670,943
連結包括利益	百万円	627,584	1,270,809	832,927	1,941,073	304,594
連結純資産額	百万円	6,869,295	7,736,230	8,304,549	9,800,538	9,353,244
連結総資産額	百万円	165,360,501	177,411,062	175,822,885	189,684,749	193,458,580
1株当たり純資産額	円	187.19	229.70	253.25	322.86	322.46
1株当たり当期純利益 金額	円	20.62	22.96	28.18	24.91	26.94
潜在株式調整後1株当 たり当期純利益金額	円	19.75	22.05	27.12	24.10	26.42
自己資本比率	%	2.96	3.34	3.67	4.30	4.22
連結自己資本利益率	%	11.36	10.99	11.65	8.60	8.37
連結株価収益率	倍	6.54	8.66	7.23	8.47	6.23
営業活動によるキャッ シュ・フロー	百万円	4,163,027	5,858,617	△2,286,042	6,654,958	4,104,197
投資活動によるキャッ シュ・フロー	百万円	△6,175,676	△749,691	10,607,483	2,619,227	3,687,897
財務活動によるキャッ シュ・フロー	百万円	△680,652	△283,872	△305,744	△903,401	△521,023
現金及び現金同等物の 期末残高	百万円	6,483,138	11,347,537	19,432,425	27,840,775	35,089,122
従業員数 〔外、平均臨時従業員 数〕	人	56,109 〔18,538〕	55,492 〔17,824〕	54,911 〔18,651〕	54,784 〔19,922〕	56,375 〔20,584〕

(注) 1. 当社及び国内連結子会社の消費税及び地方消費税の会計処理は、主として税抜方式によっております。

2. 「1株当たり純資産額」、「1株当たり当期純利益金額」及び「潜在株式調整後1株当たり当期純利益金額」(以下、「1株当たり情報」という)の算定に当たっては、「1株当たり当期純利益に関する会計基準」(企業会計基準第2号 平成25年9月13日)及び「1株当たり当期純利益に関する会計基準の適用指針」(企業会計基準適用指針第4号 平成25年9月13日)を適用しております。

また、これら1株当たり情報の算定上の基礎は、「第5 経理の状況」中、1「(1)連結財務諸表」の「1株当たり情報」に記載しております。

3. 自己資本比率は、(期末純資産の部合計－期末新株予約権－期末非支配株主持分)を期末資産の部の合計で除して算出しております。

4. 「企業結合に関する会計基準」(企業会計基準第21号 平成25年9月13日)等を適用し、当連結会計年度より、「連結当期純利益」を「親会社株主に帰属する当期純利益」としております。

## (2) 当社の当事業年度の前4事業年度及び当事業年度に係る主要な経営指標等の推移

回次		第10期	第11期	第12期	第13期	第14期
決算年月		平成24年3月	平成25年3月	平成26年3月	平成27年3月	平成28年3月
営業収益	百万円	37,781	262,180	316,886	377,777	333,500
経常利益	百万円	10,417	235,938	289,031	349,438	296,562
当期純利益	百万円	10,217	241,337	285,861	349,001	304,389
資本金	百万円	2,254,972	2,254,972	2,254,972	2,255,404	2,255,790
発行済株式総数						
普通株式	千株	24,048,165	24,164,864	24,263,885	24,621,897	25,030,525
優先株式		951,442	951,442	914,752	914,752	914,752
純資産額	百万円	4,688,334	4,788,923	4,900,417	5,096,205	5,197,208
総資産額	百万円	6,128,424	6,202,149	6,251,324	6,603,104	7,064,211
1株当たり純資産額	円	177.82	182.43	188.90	198.15	203.58
1株当たり配当額						
普通株式		6.00	6.00	6.50	7.50	7.50
第十一回第十一種優先株式		20.00	20.00	20.00	20.00	20.00
第十三回第十三種優先株式		30.00	30.00	—	—	—
(うち1株当たり中間配当額)	円					
普通株式		(3.00)	(3.00)	(3.00)	(3.50)	(3.75)
第十一回第十一種優先株式		(10.00)	(10.00)	(10.00)	(10.00)	(10.00)
第十三回第十三種優先株式		(15.00)	(15.00)	(—)	(—)	(—)
1株当たり当期純利益金額	円	0.06	9.69	11.53	14.11	12.17
潜在株式調整後1株当たり当期純利益金額	円	0.06	9.46	11.25	13.74	11.98
自己資本比率	%	76.46	77.17	78.33	77.12	73.53
自己資本利益率	%	0.03	5.36	6.20	7.27	6.05
株価収益率	倍	2,017.69	20.53	17.68	14.95	13.81
配当性向	%	8,967.54	61.91	56.33	53.12	61.62
従業員数		599	1,061	1,108	1,152	1,318
〔外、平均臨時従業員数〕	人	[57]	[72]	[76]	[79]	[93]

(注) 1. 消費税及び地方消費税の会計処理は、税抜方式によっております。

- 「1株当たり純資産額」、「1株当たり当期純利益金額」及び「潜在株式調整後1株当たり当期純利益金額」の算定に当たっては、「1株当たり当期純利益に関する会計基準」(企業会計基準第2号 平成25年9月13日)及び「1株当たり当期純利益に関する会計基準の適用指針」(企業会計基準適用指針第4号 平成25年9月13日)を適用しております。
- 「1株当たり配当額」の「第十三回第十三種優先株式」については、平成25年7月11日にその全部につき取得及び消却を行っていることから、第12期(平成26年3月)以降は記載しておりません。

## 2【沿革】

平成15年1月	株式会社みずほホールディングスの出資により当社を設立。 株式会社みずほホールディングスの臨時株主総会において、当社が同社と株式交換を行うことにより同社を完全子会社とすること、及び子会社管理営業分割によりみずほ信託銀行株式会社を当社の直接の子会社とすることについて承認決議。
同年3月	当社が株式会社みずほホールディングス及びみずほ信託銀行株式会社を直接子会社化。更にクレジットカード会社、資産運用会社、システム関連会社等の戦略子会社等を当社の直接の子会社又は関連会社とし、これらを含む主要グループ会社に対して当社が直接的な経営管理を行う体制を整備するなどの「事業再構築」を実施。 当社普通株式を東京証券取引所及び大阪証券取引所に上場。
同年5月	再生・リストラニーズのあるお取引先の債権を銀行本体から分離することを目的に、株式会社みずほ銀行、株式会社みずほコーポレート銀行、みずほ信託銀行株式会社各々の直接子会社として、再生専門子会社4社（株式会社みずほプロジェクト、株式会社みずほコーポレート、株式会社みずほグローバル、株式会社みずほアセット）を設立。
同年6月	企業再生スキームを各再生専門子会社に提供することを目的に、株式会社みずほアドバイザーを設立。
平成17年10月	当初目的を終えたことから、再生専門子会社4社（株式会社みずほプロジェクト、株式会社みずほコーポレート、株式会社みずほグローバル、株式会社みずほアセット）は、各々の親銀行である株式会社みずほ銀行、株式会社みずほコーポレート銀行及びみずほ信託銀行株式会社と合併。 当社と株式会社みずほホールディングスと共同で、「富裕個人関連連携推進営業」を会社分割し、新設の株式会社みずほプライベートウェルスマネジメントに承継。 株式会社みずほホールディングスが保有する株式会社みずほ銀行及び株式会社みずほコーポレート銀行の株式の全てを当社が取得。 株式会社みずほホールディングスは、商号を株式会社みずほフィナンシャルストラテジーに変更。
平成18年3月	当初目的を終えたことから、株式会社みずほアドバイザーを解散。
同年11月	当社米国預託証券（ADR）をニューヨーク証券取引所に上場。
平成19年7月	当社子会社の第一勧業アセットマネジメント株式会社は、同富士投信投資顧問株式会社を吸収合併し、商号をみずほ投信投資顧問株式会社に変更。
平成21年5月	当社関連会社の新光証券株式会社は、当社子会社のみずほ証券株式会社を吸収合併し、商号をみずほ証券株式会社に変更。
平成23年9月	グループの一体的運営や人材・ネットワークといった経営資源の全体最適を実現すること等を目的として、当社グループの上場子会社であったみずほ信託銀行株式会社、みずほ証券株式会社及びみずほインベスターズ証券株式会社を、それぞれ当社、株式会社みずほコーポレート銀行及び株式会社みずほ銀行の完全子会社とする株式交換を実施。
平成25年1月	当社子会社のみずほ証券株式会社が、みずほインベスターズ証券株式会社を吸収合併。
同年4月	当社の連結対象子会社であったみずほ証券株式会社を、当社の直接出資子会社とし、銀行・信託・証券その他の主要グループ会社を持株会社の直下に設置する新たなグループ資本ストラクチャーに移行。
同年7月	当社子会社の株式会社みずほコーポレート銀行が、当社子会社の株式会社みずほ銀行を吸収合併。商号を株式会社みずほ銀行に変更。
平成26年6月	委員会設置会社（現：指名委員会等設置会社）へ移行。
平成27年7月	株式会社みずほフィナンシャルストラテジーは、みずほオフィスマネジメント株式会社と合併し、消滅。

### 3 【事業の内容】

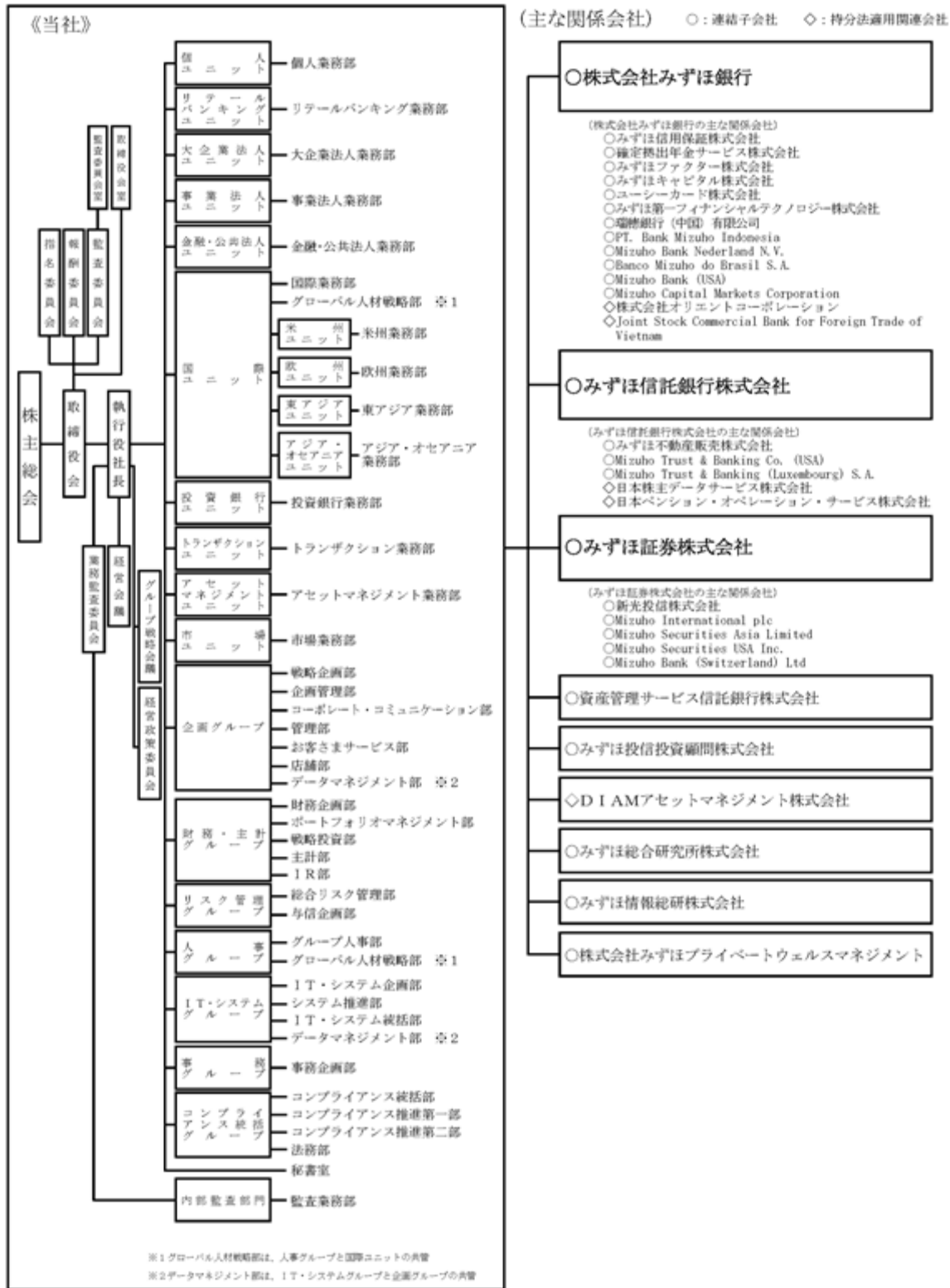
当社は、銀行持株会社として、銀行持株会社、銀行、証券専門会社、その他銀行法により子会社とすることができる会社の経営管理及びこれに附帯する業務、その他銀行法により銀行持株会社が営むことのできる業務を行うことを事業目的としております。

「みずほフィナンシャルグループ」（以下、当社グループ）は、当社、連結子会社143社及び持分法適用関連会社27社等で構成され、銀行業務、信託業務、証券業務、その他の金融サービスに係る業務を行っております。

当連結会計年度末における当社グループの組織を事業系統図によって示すと以下のとおりであります。

事業系統図

(平成28年3月31日現在)





当社及び当社の主な関係会社を事業セグメント別に区分いたしますと、下記のとおりとなります。

株式会社みずほ銀行（連結）：

株式会社みずほ銀行、みずほ信用保証株式会社、確定拠出年金サービス株式会社、みずほファクター株式会社、みずほキャピタル株式会社、ユーシーカード株式会社、みずほ第一フィナンシャルテクノロジー株式会社、瑞穂銀行（中国）有限公司、PT. Bank Mizuho Indonesia、Mizuho Bank Nederland N.V.、Banco Mizuho do Brasil S.A.、Mizuho Bank (USA)、Mizuho Capital Markets Corporation、株式会社オリエントコーポレーション、Joint Stock Commercial Bank for Foreign Trade of Vietnam

みずほ信託銀行株式会社（連結）：

みずほ信託銀行株式会社、みずほ不動産販売株式会社、Mizuho Trust & Banking Co. (USA)、Mizuho Trust & Banking (Luxembourg) S.A.、日本株主データサービス株式会社、日本ペンション・オペレーション・サービス株式会社

みずほ証券株式会社（連結）：

みずほ証券株式会社、新光投信株式会社、Mizuho International plc、Mizuho Securities Asia Limited、Mizuho Securities USA Inc.、Mizuho Bank (Switzerland) Ltd

その他：

株式会社みずほフィナンシャルグループ、資産管理サービス信託銀行株式会社、みずほ投信投資顧問株式会社、D I A Mアセットマネジメント株式会社、みずほ総合研究所株式会社、みずほ情報総研株式会社、株式会社みずほプライベートウェルスマネジメント

なお、当社は、有価証券の取引等の規制に関する内閣府令第49条第2項に規定する特定上場会社等に該当しており、これにより、インサイダー取引規制の重要事実の軽微基準については連結ベースの数値に基づいて判断することとなります。

#### 4 【関係会社の状況】

(連結子会社)

株式会社みずほ銀行 (連結)

名称	住所	資本金 又は 出資金	主要な 事業の内容	議決 権の 所有 割合 (%)	当社との関係内容				
					役員の 兼任等 (人)	資金 援助	営業上の取引	設備の賃貸借	業務提携
株式会社みずほ銀行	東京都千代田区	百万円 1,404,065	銀行業務	100.0 (-) [ - ]	7 (6)	-	経営管理 預金取引関 係 事務委託関 係 金銭貸借関 係	不動産賃貸 借関係	-
株式会社アイ・エヌ情報センター	東京都千代田区	百万円 200	情報サー ビス業務	60.0 (60.0) [40.0]	2 (0)	-	-	-	-
MHメザニン投資事業有限責任組合	東京都千代田区	百万円 24,690	金融業務	- (-) [ - ]	- (-)	-	-	-	-
株式会社オールスターファンディング	東京都中央区	百万円 10	金融業務	- (-) [ - ]	- (-)	-	-	-	-
確定拠出年金サービス株式会社	東京都中央区	百万円 2,000	確定拠出年 金関連業務	60.0 (60.0) [ - ]	1 (0)	-	-	-	-
電子債権買取合同会社	東京都千代田区	百万円 0	金融業務	- (-) [ - ]	- (-)	-	-	-	-
みずほE Bサービス株式会社	東京都文京区	百万円 50	ソフトウェ ア業務	100.0 (100.0) [ - ]	1 (0)	-	-	-	-
みずほFinTech投資事業有限責任組合	東京都千代田区	百万円 220	金融業務	- (-) [ - ]	-	-	-	-	-
みずほインターナショナルビジネスサービス株式会社	東京都中央区	百万円 22	事務受託業 務	100.0 (100.0) [ - ]	1 (0)	-	-	-	-
みずほエクイティストラテジー投資事業有限責任組合	東京都千代田区	百万円 368	金融業務	- (-) [ - ]	- (-)	-	-	-	-
みずほオフィスマネジメント株式会社	東京都千代田区	百万円 30	事務受託業 務	100.0 (100.0) [ - ]	3 (0)	-	事務委託関 係	-	-
みずほオペレーションサービス株式会社	東京都港区	百万円 20	システム運 営・管理業 務	100.0 (100.0) [ - ]	2 (0)	-	業務委託関 係	-	-
みずほキャピタル株式会社	東京都千代田区	百万円 902	ベンチャー キャピタル 業務	49.9 (49.9) [25.6]	2 (0)	-	-	-	-
みずほキャピタルパートナーズ株式会社	東京都千代田区	百万円 10	企業財務ア ドバイザリ ー業務	100.0 (100.0) [ - ]	1 (0)	-	-	-	-
みずほキャピタル第3号投資事業有限責任組合	東京都千代田区	百万円 16,500	金融業務	- (-) [ - ]	- (-)	-	-	-	-
みずほグローバルオルタナティブインベストメンツ株式会社	東京都中央区	百万円 2,000	投資一任業 務 投資助言・ 代理業務 証券業務	100.0 (100.0) [ - ]	1 (0)	-	-	-	-
みずほコーポレートアドバイザー株式会社	東京都千代田区	百万円 300	企業財務ア ドバイザリ ー業務 M&Aアドバイ ザリー業務	100.0 (100.0) [ - ]	4 (2)	-	-	-	-
みずほ債権回収株式会社	東京都中央区	百万円 500	債権管理回 収業務	100.0 (100.0) [ - ]	1 (0)	-	-	-	-
みずほ信用保証株式会社	東京都千代田区	百万円 13,281	信用保証業 務	100.0 (100.0) [ - ]	1 (0)	-	-	-	-
みずほ成長支援投資事業有限責任組合	東京都千代田区	百万円 8,000	金融業務	- (-) [ - ]	- (-)	-	-	-	-
みずほ第一フィナンシャルテクノロジー株式会社	東京都千代田区	百万円 200	金融技術の 調査・研 究・開発業 務	60.0 (60.0) [ - ]	3 (2)	-	業務委託関 係	-	-

名称	住所	資本金 又は 出資金	主要な 事業の内容	議決 権の 所有 割合 (%)	当社との関係内容				
					役員の 兼任等 (人)	資金 援助	営業上の取引	設備の賃貸借	業務提携
みずほデリバリー サービス株式会社	東京都渋谷 区	百万円 40	事務受託業 務	100.0 (100.0) [-]	2 (0)	-	-	-	-
みずほ電子債権記 録株式会社	東京都港区	百万円 750	電子債権記 録業務	100.0 (100.0) [-]	3 (0)	-	-	-	-
みずほ東北産業育 成投資事業有限責 任組合	東京都千代 田区	百万円 2,559	金融業務	- (-) [-]	- (-)	-	-	-	-
みずほドリーム パートナー株式會 社	東京都文京 区	百万円 10	宝くじ証票 整理業務	100.0 (100.0) [-]	1 (0)	-	-	-	-
みずほビジネス金 融センター株式會 社	東京都千代 田区	百万円 10	銀行代理業 務	100.0 (100.0) [-]	2 (0)	-	-	-	-
みずほビジネス サービス株式會社	東京都渋谷 区	百万円 90	事務受託業 務	100.0 (100.0) [-]	3 (0)	-	-	-	-
みずほビジネス・ チャレンジ株式會 社	東京都町田 市	百万円 10	銀行事務代 行業務	100.0 (100.0) [-]	4 (0)	-	事務委託関 係	-	-
みずほビジネス パートナー株式會 社	東京都新宿 区	百万円 90	事務受託業 務 人材派遣業 務	100.0 (100.0) [-]	4 (0)	-	人材派遣関 係 業務委託関 係	-	-
みずほヒューマン サービス株式會社	東京都千代 田区	百万円 10	事務受託業 務	100.0 (100.0) [-]	5 (0)	-	事務委託関 係	-	-
みずほファクター 株式會社	東京都千代 田区	百万円 1,000	ファクター リング業務	100.0 (100.0) [-]	3 (0)	-	-	-	-
みずほ不動産調査 サービス株式會社	東京都中央 区	百万円 60	担保不動産 調査・評価 業務	100.0 (100.0) [-]	2 (0)	-	-	-	-
みずほマーケティ ングエキスパート 株式會社	東京都港区	百万円 20	コールセン ターに関する 業務 教育研修業 務	100.0 (100.0) [-]	- (-)	-	-	-	-
みずほローンエキ スパート株式會社	東京都千代 田区	百万円 10	ローン事務 受託業務 銀行代理業 務 損害保険代 理店業務	100.0 (100.0) [-]	1 (0)	-	-	-	-
ユーシーカード株 式會社	東京都千代 田区	百万円 500	クレジット カード業務	50.9 (50.9) [-]	2 (0)	-	-	-	クレジット カード事業 に関し「包 括的業務提 携基本契約 書」を締結
Advantage Asset Securitization Corp.	米国ニュー ヨーク州 ニューヨーク 市	千米ドル 1	金融業務	- (-) [-]	- (-)	-	-	-	-
ALWAYS CAPITAL CORPORATION	英国領ケイ マン諸島	千米ドル 0	金融業務	- (-) [-]	- (-)	-	-	-	-
AO Mizuho Bank (Moscow)	ロシア連邦 モスクワ市	千ルーブル 8,783,336	銀行業務	100.0 (100.0) [-]	4 (0)	-	-	-	-
ARTEMIS FUNDING CORPORATION	英国領ケイ マン諸島	千米ドル 0	金融業務	- (-) [-]	- (-)	-	-	-	-
Banco Mizuho do Brasil S.A.	ブラジル連 邦共和国サン パウロ州 サンパウロ 市	千ブラジルレ アル 524,580	銀行業務	100.0 (100.0) [-]	- (-)	-	-	-	-
BLUE HEAVEN FUNDING CORPORATION	英国領ケイ マン諸島	千米ドル 1	金融業務	- (-) [-]	- (-)	-	-	-	-



名称	住所	資本金 又は 出資金	主要な 事業の内容	議決権 の所有 割合 (%)	当社との関係内容				
					役員の 兼任等 (人)	資金 援助	営業上の取引	設備の賃貸借	業務提携
CGB Trust 2009	米国ユタ州ソルトレイクシティ市	-	リース業務	- (-) [-]	- (-)	-	-	-	-
ETERNAL FUNDING CORPORATION	英国領ケイマン諸島	千米ドル 1	金融業務	- (-) [-]	- (-)	-	-	-	-
Eurekahedge Inc.	米国ニューヨーク州ニューヨーク市	千米ドル 5	金融情報の調査・研究・開発業務	100.0 (100.0) [-]	- (-)	-	-	-	-
Eurekahedge Pte,LTD	シンガポール共和国シンガポール市	千シンガポールドル 457	金融情報の調査・研究・開発業務	95.0 (95.0) [-]	1 (0)	-	-	-	-
FANTASTIC FUNDING CORPORATION	英国領ケイマン諸島	千米ドル 1	金融業務	- (-) [-]	- (-)	-	-	-	-
HORIZON CAPITAL CORPORATION	英国領ケイマン諸島	千米ドル 0	金融業務	- (-) [-]	- (-)	-	-	-	-
JAPAN SECURITIZATION CORPORATION	英国領ケイマン諸島	千米ドル 1	金融業務	- (-) [-]	- (-)	-	-	-	-
MHAI Master (Singapore) Pte. Ltd.	シンガポール共和国シンガポール市	千米ドル 730	金融業務	100.0 (100.0) [-]	1 (0)	-	-	-	-
MHAI Mercury (Singapore) Pte. Ltd.	シンガポール共和国シンガポール市	千米ドル 520	金融業務	100.0 (100.0) [-]	1 (0)	-	-	-	-
MHAI Mercury 2 (Singapore) Pte. Ltd.	シンガポール共和国シンガポール市	千シンガポールドル 0	金融業務	100.0 (100.0) [-]	1 (0)	-	-	-	-
MHBK Capital Investment (JPY) 1 Limited	英国領ケイマン諸島	百万円 2,105	金融業務	100.0 (100.0) [-]	- (-)	-	-	-	-
MHBK Capital Investment (JPY) 2 Limited	英国領ケイマン諸島	百万円 1,405	金融業務	100.0 (100.0) [-]	- (-)	-	-	-	-
MHBK Capital Investment (JPY) 3 Limited	英国領ケイマン諸島	百万円 1,505	金融業務	100.0 (100.0) [-]	- (-)	-	-	-	-
MHBK Capital Investment (USD) 1 Limited	英国領ケイマン諸島	千米ドル 5,050	金融業務	100.0 (100.0) [-]	- (-)	-	-	-	-
MHBK (USA) Leasing & Finance LLC	米国ニューヨーク州ニューヨーク市	千米ドル 10	リース業務	100.0 (100.0) [-]	- (-)	-	-	-	-
MHCB America Holdings, Inc.	米国ニューヨーク州ニューヨーク市	千米ドル 1	持株会社	100.0 (100.0) [-]	1 (0)	-	-	-	-
MHCB America Leasing Corporation	米国ニューヨーク州ニューヨーク市	千米ドル 1	リース業務	100.0 (100.0) [-]	- (-)	-	-	-	-
MHCB Capital Investment (JPY) 1 Limited	英国領ケイマン諸島	百万円 4,405	金融業務	100.0 (100.0) [-]	- (-)	-	-	-	-
MHCB Capital Investment (JPY) 2 Limited	英国領ケイマン諸島	百万円 2,905	金融業務	100.0 (100.0) [-]	- (-)	-	-	-	-
MHCB Capital Investment (JPY) 3 Limited	英国領ケイマン諸島	百万円 2,905	金融業務	100.0 (100.0) [-]	- (-)	-	-	-	-
MHCB Capital Investment (USD) 1 Limited	英国領ケイマン諸島	千米ドル 3,050	金融業務	100.0 (100.0) [-]	- (-)	-	-	-	-
Mizuho Alternative Investments, LLC	米国ニューヨーク州ニューヨーク市	千米ドル 51,000	投資運用業務 投資助言業務	100.0 (100.0) [-]	- (-)	-	-	-	-
Mizuho ASEAN Investment GP	英国領ケイマン諸島	千米ドル 0	金融業務	66.5 (66.5) [-]	1 (1)	-	-	-	-

名称	住所	資本金 又は 出資金	主要な 事業の内容	議決 権の 所有 割合 (%)	当社との関係内容				
					役員 の 兼任 等 (人)	資金 援助	営業上の取引	設備の賃貸借	業務提携
Mizuho ASEAN Investment LP	英国領ケイマン諸島	千米ドル 117,380	金融業務	— (—) [—]	— (—)	—	—	—	—
Mizuho AsiaInfra Capital Pte. Ltd.	シンガポール共和国シンガポール市	千シンガポールドル 3,000	投資助言業務	100.0 (100.0) [—]	1 (0)	—	—	—	—
Mizuho AsiaInfra Investment GP	英国領ケイマン諸島	千米ドル 9	金融業務	100.0 (100.0) [—]	— (—)	—	—	—	—
Mizuho AsiaInfra Investment LP	英国領ケイマン諸島	千米ドル 4,040	金融業務	— (—) [—]	— (—)	—	—	—	—
Mizuho Asia Partners Pte. Ltd.	シンガポール共和国シンガポール市	千シンガポールドル 2,500	投資助言業務	100.0 (100.0) [—]	1 (0)	—	—	—	—
Mizuho Australia Ltd.	オーストラリアニューサウスウェールズ州シドニー市	千豪ドル 56,480	銀行業務	100.0 (100.0) [—]	— (—)	—	—	—	—
Mizuho Bank (Malaysia) Berhad	マレーシアクアラルンプール市	千マレーシアリンギット 700,000	銀行業務	100.0 (100.0) [—]	2 (0)	—	—	—	—
瑞徳銀行(中国)有限公司	中華人民共和国上海市	千人民元 9,500,000	銀行業務	100.0 (100.0) [—]	— (—)	—	—	—	—
Mizuho Bank (USA)	米国ニューヨーク州ニューヨーク市	千米ドル 98,474	銀行業務	100.0 (100.0) [—]	1 (0)	—	—	—	—
Mizuho Bank Mexico, S.A.	メキシコ合衆国メキシコシティ連邦区	千メキシコペソ 1,326,010	銀行業務	100.0 (100.0) [—]	1 (0)	—	—	—	—
Mizuho Bank Nederland N.V.	オランダ王国アムステルダム市	千ユーロ 141,794	銀行業務 証券業務	100.0 (100.0) [—]	1 (0)	—	—	—	—
Mizuho Capital Markets (HK) Limited	中華人民共和国香港特別行政区	千米ドル 35,000	デリバティブ業務	100.0 (100.0) [—]	1 (0)	—	—	—	—
Mizuho Capital Markets (UK) Limited	英国ロンドン市	千米ドル 35,615	デリバティブ業務	100.0 (100.0) [—]	1 (0)	—	—	—	—
Mizuho Capital Markets Corporation	米国ニューヨーク州ニューヨーク市	千米ドル 3	デリバティブ業務	100.0 (100.0) [—]	2 (1)	—	—	—	—
Mizuho do Brasil Cayman Limited	英国領ケイマン諸島	千米ドル 22,920	銀行業務	100.0 (100.0) [—]	— (—)	—	—	—	—
Mizuho Finance (Aruba) A.E.C.	オランダ領アルバ島	千米ドル 10	金融業務	100.0 (100.0) [—]	— (—)	—	—	—	—
Mizuho Finance (Cayman) Limited	英国領ケイマン諸島	千米ドル 10	金融業務	100.0 (100.0) [—]	2 (0)	—	—	—	—
Mizuho Finance (Curacao) N.V.	オランダ領キュラソー島	千米ドル 200	金融業務	100.0 (100.0) [—]	2 (0)	—	—	—	—
Mizuho Gulf Capital Partners Ltd	アラブ首長国連邦ドバイ首長国ドバイ市	千米ドル 5,000	投資助言業務	100.0 (100.0) [—]	1 (1)	—	—	—	—
Mizuho Saudi Arabia Company	サウジアラビア王国リヤド市	千サウジアラビア 75,000	金融業務	100.0 (100.0) [—]	1 (0)	—	—	—	—
N&M FUNDING CORPORATION	英国領ケイマン諸島	千米ドル 1	金融業務	— (—) [—]	— (—)	—	—	—	—
NOTEFREE CORPORATION	英国領ケイマン諸島	千米ドル 1	金融業務	— (—) [—]	— (—)	—	—	—	—
PERPETUAL FUNDING CORPORATION	英国領ケイマン諸島	千米ドル 1	金融業務	— (—) [—]	— (—)	—	—	—	—

名称	住所	資本金 又は 出資金	主要な 事業の内容	議決 権の 所有 割合 (%)	当社との関係内容				
					役員の 兼任等 (人)	資金 援助	営業上の取引	設備の賃貸借	業務提携
PT. Bank Mizuho Indonesia	インドネシ ア共和国 ジャカルタ 市	千インドネシ アルピア 3,269,574,000	銀行業務	98.9 (98.9) [-]	2 (0)	-	-	-	-
PT. Mizuho Balimor Finance	インドネシ ア共和国 ジャカルタ 市	千インドネシ アルピア 149,165,268	金融業務	51.0 (51.0) [-]	- (-)	-	-	-	-
ROCK FIELD CORPORATION	英国領ケイ マン諸島	千米ドル 1	金融業務	- (-) [-]	- (-)	-	-	-	-
SPARCS FUNDING CORPORATION	英国領ケイ マン諸島	百万円 0	金融業務	- (-) [-]	- (-)	-	-	-	-
Spring Capital Corporation	英国領ケイ マン諸島	千米ドル 82,000	金融業務	100.0 (100.0) [-]	- (-)	-	-	-	-
Working Capital Management Co. L. P.	米国ニュー ヨーク州 ニューヨー ク市	千米ドル 50	金融業務	- (-) [-]	- (-)	-	-	-	-

みずほ信託銀行株式会社（連結）

名称	住所	資本金 又は 出資金	主要な 事業の内容	議決権 の所有 割合 (%)	当社との関係内容				
					役員の 兼任等 (人)	資金 援助	営業上の取引	設備の賃貸借	業務提携
みずほ信託銀行株式会社	東京都中央区	百万円 247,369	信託業務 銀行業務	100.0 (-) [-]	5 (1)	-	経営管理 預金取引関 係 事務委託関 係	不動産賃貸 借関係	-
株式会社シンプル クス・インベスト メント・アドバイ ザーズ	東京都千代 田区	百万円 100	持株会社	100.0 (100.0) [-]	2 (0)	-	-	-	-
シンプルクス不動 産投資顧問株式 会社	東京都千代 田区	百万円 100	投資運用業 務 投資助言業 務	100.0 (100.0) [-]	1 (0)	-	-	-	-
株式会社シンプ ルクス・リート・ パートナーズ	東京都千代 田区	百万円 50	投資法人資 産運用業務	100.0 (100.0) [-]	- (-)	-	-	-	-
株式会社都市未 来総合研究所	東京都中央 区	百万円 100	調査・研究 業務	100.0 (100.0) [-]	1 (0)	-	-	-	-
みずほトラスト オペレーションズ 株式会社	東京都江東 区	百万円 30	事務代行業 務	100.0 (100.0) [-]	- (-)	-	-	-	-
株式会社みずほ トラストシステムズ	東京都調布 市	百万円 100	計算受託・ ソフトウェ ア開発業務	52.9 (52.9) [-]	1 (0)	-	ソフトウェ アプロダク ト譲 渡	-	-
みずほトラスト ビジネスオペレ ーションズ株式 会社	東京都江東 区	百万円 30	事務代行業 務	100.0 (100.0) [-]	- (-)	-	-	-	-
みずほトラスト 保証株式会社	東京都千代 田区	百万円 100	信用保証業 務	100.0 (100.0) [-]	1 (0)	-	-	-	-
株式会社みずほ 年金研究所	東京都江東 区	百万円 200	年金及び資 産運用の研 究業務	100.0 (100.0) [-]	1 (0)	-	-	-	-
みずほ不動産販 売株式会社	東京都中央 区	百万円 1,500	不動産仲介 業務	76.8 (76.8) [-]	1 (0)	-	-	-	-
Japan Fund Management (Luxembourg) S. A.	ルクセンブ ルク大公国 ミュンズ バッハ市	千ユーロ 2,500	投資信託管 理業務	100.0 (100.0) [-]	- (-)	-	-	-	-
Mizuho Trust & Banking (Luxembourg) S. A.	ルクセンブ ルク大公国 ミュンズ バッハ市	千米ドル 105,000	信託業務 銀行業務	100.0 (100.0) [-]	1 (0)	-	-	-	-
Mizuho Trust & Banking Co. (USA)	米国ニュー ヨーク州 ニューヨーク 市	千米ドル 32,847	信託業務 銀行業務	100.0 (100.0) [-]	- (-)	-	有価証券の 管理	-	-

みずほ証券株式会社（連結）

名称	住所	資本金 又は 出資金	主要な 事業の内容	議決 権の 所有 割合 (%)	当社との関係内容				
					役員の 兼任等 (人)	資金 援助	営業上の取引	設備の賃貸借	業務提携
みずほ証券株式会社	東京都千代田区	百万円 125,167	証券業務	95.8 (-) [ - ]	5 (1)	-	経営管理 事務委託関 係	不動産賃貸 借関係	-
新光投信株式会社	東京都中央区	百万円 4,524	投資運用業 務 投資助言・ 代理業務	99.5 (94.7) [ - ]	- (-)	-	-	-	-
日本証券テクノロ ジー株式会社	東京都中央区	百万円 228	ソフトウェ ア開発業務	62.9 (62.9) [ 9.7 ]	1 (0)	-	-	-	-
株式会社日本投資 環境研究所	東京都中央区	百万円 100	コンサル ティング業 務 情報提供 サービス業 務	100.0 (100.0) [ - ]	2 (0)	-	株主判明調 査	-	-
ネオステラ・キャ ピタル株式会社	東京都中央区	百万円 100	ベンチャー キャピタル 業務	50.0 (50.0) [ 10.0 ]	- (-)	-	-	-	-
ネオステラ1号投 資事業有限責任組 合	東京都中央区	百万円 5,300	金融業務	- (-) [ - ]	- (-)	-	-	-	-
ベーシック・キャ ピタル・マネジメ ント株式会社	東京都中央区	百万円 100	投資助言業 務	100.0 (100.0) [ - ]	- (-)	-	-	-	-
みずほ証券ビジネ スサービス株式会 社	東京都江戸 川区	百万円 100	事務代行業 務	100.0 (100.0) [ - ]	- (-)	-	事務委託関 係	-	-
みずほ証券プリン シパルインベスト メント株式会社	東京都中央区	百万円 5,000	投資業務	100.0 (100.0) [ - ]	1 (0)	-	-	-	-
みずほ証券プロパ ティマネジメント 株式会社	東京都中央区	百万円 4,110	不動産の賃 貸・管理業 務	100.0 (100.0) [ - ]	- (-)	-	-	-	-
株式会社みずほ証 券リサーチ&コン サルティング	東京都中央区	百万円 259	シンクタン ク コンサル ティング業 務	100.0 (100.0) [ - ]	- (-)	-	-	-	-
三津井証券株式会 社	福井県福井 市	百万円 558	証券業務	70.3 (70.3) [ - ]	- (-)	-	-	-	-
Mizuho Bank (Switzerland) Ltd	スイス連邦 チューリッ ヒ市	千スイスフラン 53,131	銀行業務 信託業務	100.0 (100.0) [ - ]	1 (0)	-	-	-	-
Mizuho International plc	英国ロンドン 市	千英ポンド 2,875,281	証券業務 銀行業務	100.0 (100.0) [ - ]	1 (0)	-	-	-	-
Mizuho International plc Share Award Plan Employee Benefit Trust	英国王室属 領ジャ ージー島	-	有価証券売 買業務	- (-) [ - ]	- (-)	-	-	-	-
Mizuho Investment Consulting (Shanghai) Co., Ltd.	中華人民共 和国上海市	千人民元 10,000	コンサル ティング業 務	100.0 (100.0) [ - ]	2 (0)	-	-	-	-
Mizuho Securities (Singapore) Pte. Ltd.	シンガポ ール共和国 シンガポ ール市	千米ドル 17,488	金融業務	100.0 (100.0) [ - ]	1 (0)	-	-	-	-

名称	住所	資本金 又は 出資金	主要な 事業の内容	議決 権の 所有 割合 (%)	当社との関係内容				
					役員の 兼任等 (人)	資金 援助	営業上の取引	設備の賃貸借	業務提携
Mizuho Securities Asia Limited	中華人民共 和国香港特 別行政区	千香港ドル 2,379,468	証券業務	100.0 (100.0) [-]	2 (0)	-	-	-	-
Mizuho Securities India Private Limited	インド共和 国ムンバイ 市	千インドルピ - 400,000	証券業務	100.0 (100.0) [-]	1 (0)	-	-	-	-
Mizuho Securities UK Holdings Ltd	英国ロンド ン市	千英ポンド 882,276	持株会社	100.0 (100.0) [-]	1 (0)	-	-	-	-
Mizuho Securities USA Inc.	米国ニュー ヨーク州 ニューヨー ク市	千米ドル 166,595	証券業務	100.0 (100.0) [-]	1 (0)	-	-	-	-
Structured Credit America Ltd	英国ロンド ン市	千英ポンド 18,000	金融業務	100.0 (100.0) [-]	- (-)	-	-	-	-

その他

名称	住所	資本金 又は 出資金	主要な 事業の内容	議決 権の 所有 割合 (%)	当社との関係内容				
					役員の 兼任等 (人)	資金 援助	営業上の取引	設備の賃貸借	業務提携
資産管理サービス 信託銀行株式会社	東京都中央区	百万円 50,000	信託業務 銀行業務	54.0 (-) [-]	3 (1)	-	経営管理 有価証券の 管理	-	-
みずほ投信投資顧問株式会社	東京都港区	百万円 2,045	投資運用業務 投資助言・ 代理業務	100.0 (-) [-]	1 (1)	-	経営管理	-	-
みずほ総合研究所 株式会社	東京都千代 田区	百万円 900	シンクタンク コンサル ディング業 務	98.6 (-) [-]	2 (0)	-	経営管理 事務委託関 係	-	-
みずほ情報総研株 式会社	東京都千代 田区	百万円 1,627	情報処理 サービス業 務	91.5 (-) [-]	2 (1)	-	経営管理 事務委託関 係	-	-
株式会社みずほプ ライベートウェル スマネジメント	東京都千代 田区	百万円 500	総合コンサル ティング業 務	100.0 (-) [-]	1 (0)	-	経営管理	-	-
株式会社みずほ データプロセシン グ	東京都渋谷 区	百万円 50	情報処理 サービス業 務	100.0 (100.0) [-]	- (-)	-	事務委託関 係	-	-
瑞徳情報系統（上 海）有限公司	中華人民共 和国上海市	百万円 100	情報処理 サービス業 務	100.0 (100.0) [-]	- (-)	-	-	-	-
Mizuho Capital Investment (JPY) 1 Limited	英国領ケイ マン諸島	百万円 5	金融業務	100.0 (-) [-]	- (-)	-	-	-	-
Mizuho Capital Investment (JPY) 2 Limited	英国領ケイ マン諸島	百万円 5	金融業務	100.0 (-) [-]	- (-)	-	-	-	-
Mizuho Capital Investment (JPY) 3 Limited	英国領ケイ マン諸島	百万円 5	金融業務	100.0 (-) [-]	- (-)	-	-	-	-
Mizuho Capital Investment (USD) 1 Limited	英国領ケイ マン諸島	千米ドル 51	金融業務	100.0 (-) [-]	- (-)	-	-	-	-
Mizuho Financial Group (Cayman) Limited	英国領ケイ マン諸島	千米ドル 50	金融業務	100.0 (-) [-]	- (-)	-	-	-	-
Mizuho Financial Group (Cayman) 2 Limited	英国領ケイ マン諸島	千米ドル 52	金融業務	100.0 (-) [-]	- (-)	-	保証取引関 係	-	-
Mizuho Financial Group (Cayman) 3 Limited	英国領ケイ マン諸島	千米ドル 52	金融業務	100.0 (-) [-]	- (-)	-	保証取引関 係	-	-

## (持分法適用関連会社)

## 株式会社みずほ銀行（連結）

名称	住所	資本金 又は 出資金	主要な 事業の内容	議決 権の 所有 割合 (%)	当社との関係内容				
					役員の 兼任等 (人)	資金 援助	営業上の取引	設備の賃貸借	業務提携
株式会社オリエン トコーポレーショ ン	東京都千代 田区	百万円 150,015	信販業務	49.0 (49.0) [-]	- (-)	-	-	-	-
株式会社キュービ タス	東京都豊島 区	百万円 100	クレジット カード業務 事務計算代 行業務	49.0 (49.0) [-]	2 (0)	-	-	-	クレジット カード事業 に関し「包 括的業務提 携基本契約 書」を締結
株式会社千葉興業 銀行	千葉県千葉 市美浜区	百万円 62,120	銀行業務	16.9 (16.9) [0.0]	- (-)	-	-	-	-
日本インベス ター・ソリュー ション・アンド・ テクノロジー株式 会社	神奈川県横 浜市西区	百万円 25,835	確定拠出年 金関連業務	39.4 (39.4) [-]	1 (1)	-	-	-	-
Gulf Japan Food Fund GP	英国領ケイ マン諸島	千米ドル 50	金融業務	39.9 (39.9) [-]	1 (0)	-	-	-	-
Gulf Japan Food Fund LP	英国領ケイ マン諸島	-	金融業務	- (-) [-]	- (-)	-	-	-	-
Joint Stock Commercial Bank for Foreign Trade of Vietnam	ベトナム社 会主義共和 国ハノイ市	千ベトナムド ン 26,650,203,34 0	銀行業務	15.0 (15.0) [-]	- (-)	-	-	-	-
Matthews International Capital Management, LLC	米国カリ フォルニア 州サンフラン シスコ市	-	投資運用業 務 投資助言業 務	16.3 (16.3) [-]	1 (1)	-	-	-	Matthewsプロ ダクツについ ての 「COOPERATIO N AGREEMENT」 を締結
MHCB Consulting (Thailand) Co., Ltd.	タイ王国バ ンコック市	千タイバーツ 2,000	有価証券投 資業務 コンサル ティング業 務 アドバイザー リー業務	10.0 (10.0) [19.1]	- (-)	-	-	-	-
PT. MHCT Consulting Indonesia	インドネシ ア共和国 ジャカルタ 市	千インドネシ アルピア 2,500,000	コンサル ティング業 務 アドバイザー リー業務	- (-) [100.0]	- (-)	-	-	-	-
Sathinee Company Limited	タイ王国バ ンコック市	千タイバーツ 5,000	有価証券投 資業務 コンサル ティング業 務	4.0 (4.0) [95.9]	- (-)	-	-	-	-

## みずほ信託銀行株式会社（連結）

名称	住所	資本金 又は 出資金	主要な 事業の内容	議決 権の 所有 割合 (%)	当社との関係内容				
					役員の 兼任等 (人)	資金 援助	営業上の取引	設備の賃貸借	業務提携
日本ペンション・ オペレーション・ サービス株式会社	東京都中央 区	百万円 1,500	年金制度管 理及び事務 執行業務	50.0 (50.0) [-]	- (-)	-	-	-	-
日本株主データ サービス株式会社	東京都杉並 区	百万円 2,000	事務代行業 務	50.0 (50.0) [-]	- (-)	-	-	-	-



みずほ証券株式会社（連結）

名称	住所	資本金 又は 出資金	主要な 事業の内容	議決 権の 所有 割合 (%)	当社との関係内容				
					役員 の兼 任等 (人)	資金 援助	営業上の取引	設備の賃貸借	業務提携
E E I クリーン テック投資事業有 限責任組合	東京都品川 区	百万円 6,070	金融業務	(-) [-]	(-) (-)	-	-	-	-
E E I スマートエ ナジー投資事業有 限責任組合	東京都品川 区	百万円 1,930	金融業務	(-) [-]	(-) (-)	-	-	-	-
株式会社インダス トリアル・デイン ジョンズ	東京都品川 区	百万円 305	コンサル ティング業 務	28.4 (28.4) [-]	1 (0)	-	-	-	-
M I C アジアテク ノロジー投資事業 有限責任組合	東京都港区	百万円 4,569	金融業務	(-) [-]	(-) (-)	-	-	-	-
M I C イノベー ション3号投資事 業有限責任組合	東京都港区	百万円 5,352	金融業務	(-) [-]	(-) (-)	-	-	-	-
M I C イノベー ション4号投資事 業有限責任組合	東京都港区	-	金融業務	(-) [-]	(-) (-)	-	-	-	-
環境エネルギー1 号投資事業有限責 任組合	東京都品川 区	百万円 3,476	金融業務	(-) [-]	(-) (-)	-	-	-	-
株式会社環境エネ ルギー投資	東京都品川 区	百万円 50	ベンチャー キャピタル 業務	25.0 (25.0) [-]	1 (0)	-	-	-	-
モバイル・イン ターネットキャピ タル株式会社	東京都港区	百万円 100	ベンチャー キャピタル 業務	30.0 (30.0) [10.0]	1 (0)	-	-	-	-

その他

名称	住所	資本金 又は 出資金	主要な 事業の内容	議決 権の 所有 割合 (%)	当社との関係内容				
					役員 の兼 任等 (人)	資金 援助	営業上の取引	設備の賃貸借	業務提携
D I A M アセット マネジメント株式 会社	東京都千代 田区	百万円 2,000	投資運用業 務 投資助言・ 代理業務	50.0 (-) [-]	1 (1)	-	経営管理	-	-
DIAM Asset Management (HK) Limited	中華人民共 和国香港特 別行政区	百万円 500	投資信託販 売 投資運用に 係る顧客対 応業務	(-) (-) [100.0]	(-) (-)	-	-	-	-
DIAM International Ltd	英国ロンド ン市	千英ポンド 9,000	投資助言・ 代理業務	(-) (-) [100.0]	(-) (-)	-	-	-	-
DIAM SINGAPORE PTE. LTD.	シンガポ ール共和国 シンガポ ール市	百万円 1,100	投資助言・ 代理業務	(-) (-) [100.0]	(-) (-)	-	-	-	-
DIAM U. S. A., Inc.	米国ニュー ヨーク州 ニューヨーク 市	千米ドル 4,000	投資助言・ 代理業務	(-) (-) [100.0]	(-) (-)	-	-	-	-

- (注) 1. 上記関係会社のうち、特定子会社に該当する会社は、株式会社みずほ銀行、みずほ信託銀行株式会社及び Mizuho International plcであります。
2. 上記関係会社のうち、有価証券報告書又は有価証券届出書を提出している会社は、株式会社みずほ銀行、みずほ信託銀行株式会社、株式会社オリエントコーポレーション及び株式会社千葉興業銀行であります。
3. 上記関係会社のうち、連結財務諸表に重要な影響を与えている債務超過の状況にある会社はありません。
4. 株式会社みずほ銀行については、経常収益（連結会社相互間の内部経常収益を除く）の連結経常収益に占める割合が10%を超えております。なお、株式会社みずほ銀行は有価証券報告書を提出しており、主要な損益情報等は、記載を省略しております。
5. 「議決権の所有割合」欄の（ ）内は子会社による間接所有の割合（内書き）、[ ]内は「自己と出資、人事、資金、技術、取引等において緊密な関係があることにより自己の意思と同一の内容の議決権を行使すると認められる者」又は「自己の意思と同一の内容の議決権を行使することに同意している者」による所有割合（外書き）であります。
6. 「当社との関係内容」の「役員兼任等」欄の（ ）内は、当社の役員（内書き）であります。
7. 平成28年4月1日にJAPAN SECURITIZATION CORPORATIONは、BLUE HEAVEN FUNDING CORPORATION及びETERNAL FUNDING CORPORATIONを吸収合併しております。

8. 平成28年5月24日に株式会社インダストリアル・ディンジョンズは持分法適用関連会社から除外しており  
ます。
9. 平成28年6月10日にStructured Credit America Ltdは清算を結了しております。
10. 平成28年6月15日にSpring Capital Corporationは清算を結了しております。

## 5 【従業員の状況】

### (1) 連結会社における従業員数

平成28年3月31日現在

	株式会社 みずほ銀行 (連結)	みずほ信託銀行 株式会社 (連結)	みずほ証券 株式会社 (連結)	その他	合計
従業員数 (人)	35,382 [17,172]	4,879 [1,310]	9,182 [1,555]	6,932 [547]	56,375 [20,584]

- (注) 1. 従業員数は、連結会社各社において、それぞれ社外への出向者を除き、社外から受け入れた出向者を含んでおります。また、海外の現地採用者を含み、嘱託及び臨時従業員20,632人を含んでおりません。
2. 嘱託及び臨時従業員数は、[ ]内に当会計期間の平均人員（各月末人員の平均）を外書きで記載しております。

### (2) 当社の従業員数

平成28年3月31日現在

従業員数 (人)	平均年齢 (歳)	平均勤続年数 (年)	平均年間給与 (千円)
1,318 [93]	40.4	16.9	9,698

- (注) 1. 従業員数は、社外への出向者を除き、社外から受け入れた出向者を含んでおります。また、執行役員37人、嘱託及び臨時従業員105人を含んでおりません。
2. 嘱託及び臨時従業員数は、[ ]内に当会計期間の平均人員（各月末人員の平均）を外書きで記載しております。
3. 当社の従業員数は、すべてその他のセグメントに属しております。
4. 平均勤続年数は、当社、株式会社みずほ銀行、みずほ信託銀行株式会社、みずほ証券株式会社、みずほ情報総研株式会社の間で転籍異動した者については転籍元会社での勤続年数を通算しております。
5. 平均年間給与は、3月末の当社従業員に対して支給された年間の給与、賞与及び基準外賃金（株式会社みずほ銀行、みずほ信託銀行株式会社、みずほ情報総研株式会社からの転籍転入者については転籍元会社で支給されたものを含む）を合計したものであります。
6. 当社の従業員組合は、みずほフィナンシャルグループ従業員組合と称し、当社に在籍する組合員数（他社への出向者を含む）は1,134人であり、労使間においては、特記すべき事項はありません。
7. 前事業年度末に比べ166人増加しておりますが、これは、主として、グループ共通業務の効率化等を企図し、企画・管理部門及び事務部門の一部を当社へ集約したことによるものです。