

第一部【企業情報】

第1【企業の概況】

1【主要な経営指標等の推移】

(1)当連結会計年度の前4連結会計年度及び当連結会計年度に係る次に掲げる主要な経営指標等の推移

		平成20年度	平成21年度	平成22年度	平成23年度	平成24年度
		(自平成20年 4月1日 至平成21年 3月31日)	(自平成21年 4月1日 至平成22年 3月31日)	(自平成22年 4月1日 至平成23年 3月31日)	(自平成23年 4月1日 至平成24年 3月31日)	(自平成24年 4月1日 至平成25年 3月31日)
連結経常収益	百万円	3,514,428	2,817,625	2,716,791	2,715,674	2,913,005
連結経常利益 (△は連結経常損失)	百万円	△395,131	327,127	588,498	648,561	750,376
連結当期純利益 (△は連結当期純損失)	百万円	△588,814	239,404	413,228	484,519	560,516
連結包括利益	百万円	—	—	266,668	627,584	1,270,809
連結純資産額	百万円	4,186,606	5,837,053	6,623,999	6,869,295	7,736,230
連結総資産額	百万円	152,723,070	156,253,572	160,812,006	165,360,501	177,411,062
1株当たり純資産額	円	104.38	191.53	177.53	187.19	229.70
1株当たり当期純利益金額 (△は1株当たり当期純損失金額)	円	△54.14	16.29	20.47	20.62	22.96
潜在株式調整後1株当たり 当期純利益金額	円	—	15.57	19.27	19.75	22.05
自己資本比率	%	1.39	2.24	2.69	2.96	3.34
連結自己資本利益率	%	△29.61	10.97	11.78	11.36	10.99
連結株価収益率	倍	—	11.35	6.74	6.54	8.66
営業活動によるキャッ シュ・フロー	百万円	573,765	13,432,719	6,051,517	4,163,027	5,858,617
投資活動によるキャッ シュ・フロー	百万円	2,408,207	△14,153,529	△1,667,457	△6,175,676	△749,691
財務活動によるキャッ シュ・フロー	百万円	32,972	231,801	155,051	△680,652	△283,872
現金及び現金同等物の期 末残高	百万円	5,048,671	4,678,783	9,182,461	6,483,138	11,347,537
従業員数 [外、平均臨時従業員 数]	人	50,191 [18,988]	57,014 [20,031]	56,770 [19,004]	56,109 [18,538]	55,492 [17,824]

(注) 1. 当社及び国内連結子会社の消費税及び地方消費税の会計処理は、主として税抜方式によっております。

2. 「1株当たり純資産額」、「1株当たり当期純利益金額(又は当期純損失金額)」及び「潜在株式調整後1株当たり当期純利益金額」(以下、「1株当たり情報」という。)の算定に当たっては、「1株当たり当期純利益に関する会計基準」(企業会計基準第2号)及び「1株当たり当期純利益に関する会計基準の適用指針」(企業会計基準適用指針第4号)を適用しております。

また、これら1株当たり情報の算定上の基礎は、「第5 経理の状況」中、1「(1)連結財務諸表」の「1株当たり情報」に記載しております。

3. 潜在株式調整後1株当たり当期純利益金額及び連結株価収益率については、平成20年度は1株当たり当期純損失であることから、記載しておりません。

4. 自己資本比率は、(期末純資産の部合計－期末新株予約権－期末少数株主持分)を期末資産の部の合計で除して算出しております。

(2) 当社の当事業年度の前4事業年度及び当事業年度に係る主要な経営指標等の推移

回次		第7期	第8期	第9期	第10期	第11期
決算年月		平成21年3月	平成22年3月	平成23年3月	平成24年3月	平成25年3月
営業収益	百万円	442,701	33,792	46,422	37,781	262,180
経常利益	百万円	411,961	1,086	18,757	10,417	235,938
当期純利益	百万円	378,815	3,379	18,511	10,217	241,337
資本金	百万円	1,540,965	1,805,565	2,181,375	2,254,972	2,254,972
発行済株式総数	株	普通株式 11,178,940,660 優先株式 951,442,000	普通株式 15,494,397,690 優先株式 951,442,000	普通株式 21,782,185,320 優先株式 951,442,000	普通株式 24,048,165,727 優先株式 951,442,000	普通株式 24,164,864,477 優先株式 951,442,000
純資産額	百万円	3,608,611	4,011,146	4,652,883	4,688,334	4,788,923
総資産額	百万円	4,552,741	5,225,971	6,035,158	6,128,424	6,202,149
1株当たり純資産額	円	236.36	223.59	192.32	177.82	182.43
1株当たり配当額 (うち1株当たり中間配当額)	円	普通株式 10 第十一回第十一種優先株式 20 第十三回第十三種優先株式 30 (普通株式) - 第十一回第十一種優先株式 - 第十三回第十三種優先株式 -)	普通株式 8 第十一回第十一種優先株式 20 第十三回第十三種優先株式 30 (普通株式) - 第十一回第十一種優先株式 - 第十三回第十三種優先株式 -)	普通株式 6 第十一回第十一種優先株式 20 第十三回第十三種優先株式 30 (普通株式) - 第十一回第十一種優先株式 - 第十三回第十三種優先株式 -)	普通株式 6 第十一回第十一種優先株式 20 第十三回第十三種優先株式 30 (普通株式) 3 第十一回第十一種優先株式 10 第十三回第十三種優先株式 15)	普通株式 6 第十一回第十一種優先株式 20 第十三回第十三種優先株式 30 (普通株式) 3 第十一回第十一種優先株式 10 第十三回第十三種優先株式 15)
1株当たり当期純利益金額 (△は1株当たり当期純損失金額)	円	32.00	△0.54	0.46	0.06	9.69
潜在株式調整後1株当たり当期純利益金額	円	28.45	-	0.45	0.06	9.46
自己資本比率	%	79.23	76.72	77.06	76.46	77.17
自己資本利益率	%	13.84	△0.25	0.23	0.03	5.36
株価収益率	倍	5.87	-	299.99	2,017.69	20.53
配当性向	%	31.24	-	1,304.32	8,967.54	61.91
従業員数 [外、平均 臨時従業員数]	人	283 [32]	294 [31]	411 [31]	599 [57]	1,061 [72]

(注) 1. 消費税及び地方消費税の会計処理は、税抜方式によっております。

2. 「1株当たり純資産額」、「1株当たり当期純利益金額(又は当期純損失金額)」及び「潜在株式調整後1株当たり当期純利益金額」(以下、「1株当たり情報」という。)の算定に当たっては、「1株当たり当期純利益に関する会計基準」(企業会計基準第2号)及び「1株当たり当期純利益に関する会計基準の適用指針」(企業会計基準適用指針第4号)を適用しております。

また、これら1株当たり情報の算定上の基礎は、「第5 経理の状況」中、2「(1)財務諸表」の「1株当たり情報」に記載しております。

3. 潜在株式調整後1株当たり当期純利益金額、株価収益率及び配当性向については、第8期（平成22年3月）は1株当たり当期純損失金額であることから、記載しておりません。

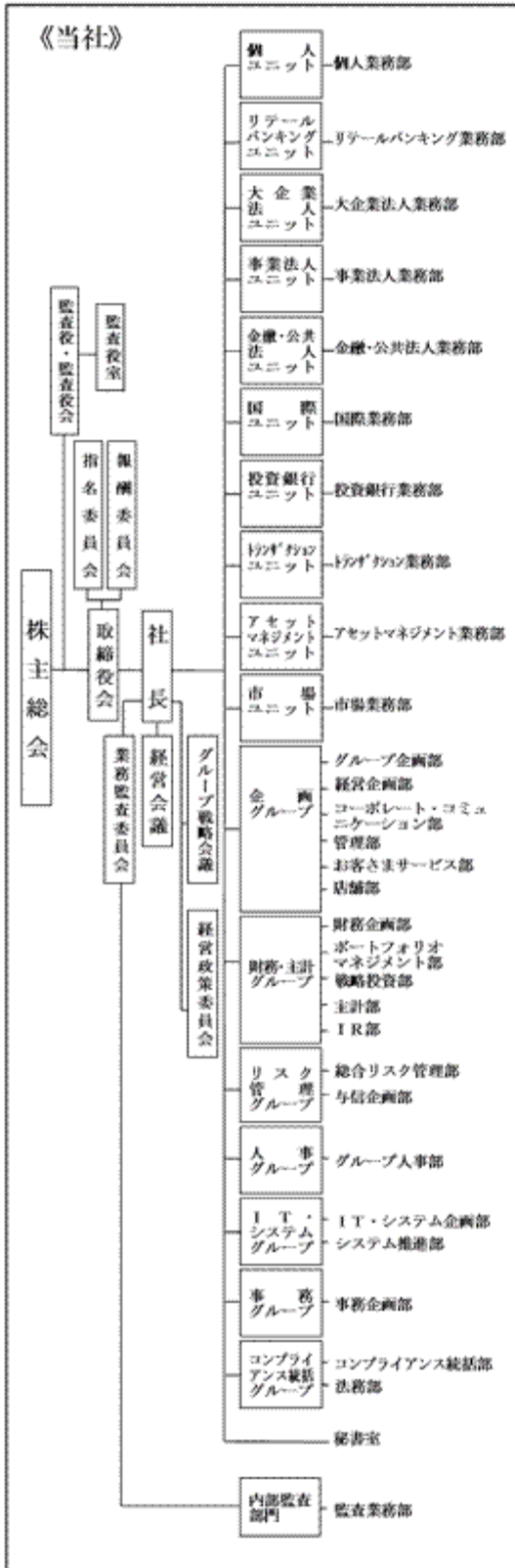
2 【沿革】

平成15年1月	株式会社みずほホールディングスの出資により当社を設立。 株式会社みずほホールディングスの臨時株主総会において、当社が同社と株式交換を行うことにより同社を完全子会社とすること、及び子会社管理営業分割によりみずほ信託銀行株式会社を当社の直接の子会社とすることについて承認決議。
同年3月	当社が株式会社みずほホールディングス及びみずほ信託銀行株式会社を直接子会社化。更にクレジットカード会社、資産運用会社、システム関連会社等の戦略子会社等を当社の直接の子会社又は関連会社とし、これらを含む主要グループ会社に対して当社が直接的な経営管理を行う体制を整備するなどの「事業再構築」を実施。 当社普通株式を東京証券取引所及び大阪証券取引所に上場。
同年5月	再生・リストラニーズのあるお取引先の債権を銀行本体から分離することを目的に、株式会社みずほ銀行、株式会社みずほコーポレート銀行、みずほ信託銀行株式会社各々の直接子会社として、再生専門子会社4社（株式会社みずほプロジェクト、株式会社みずほコーポレート、株式会社みずほグローバル、株式会社みずほアセット）を設立。
同年6月	企業再生スキームを各再生専門子会社に提供することを目的に、株式会社みずほアドバイザーを設立。
平成17年10月	当初目的を終えたことから、再生専門子会社4社（株式会社みずほプロジェクト、株式会社みずほコーポレート、株式会社みずほグローバル、株式会社みずほアセット）は、各々の親銀行である株式会社みずほ銀行、株式会社みずほコーポレート銀行及びみずほ信託銀行株式会社と合併。 当社と株式会社みずほホールディングスと共同で、「富裕個人関連連携推進営業」を会社分割し、新設の株式会社みずほプライベートウェルスマネジメントに承継。 株式会社みずほホールディングス（現 株式会社みずほフィナンシャルストラテジー）が保有する株式会社みずほ銀行及び株式会社みずほコーポレート銀行の株式の全てを当社が取得。
平成18年3月	当初目的を終えたことから、株式会社みずほアドバイザーを解散。
同年11月	当社米国預託証券（ADR）をニューヨーク証券取引所に上場。
平成19年7月	当社子会社の第一勧業アセットマネジメント株式会社は、同富士投信投資顧問株式会社を吸収合併し、商号をみずほ投信投資顧問株式会社に変更。
平成21年5月	当社関連会社の新光証券株式会社は、当社子会社のみずほ証券株式会社を吸収合併し、商号をみずほ証券株式会社に変更。
平成23年9月	グループの一体的運営や人材・ネットワークといった経営資源の全体最適を実現すること等を目的として、当社グループの上場子会社であったみずほ信託銀行株式会社、みずほ証券株式会社及びみずほインベスターズ証券株式会社を、それぞれ当社、株式会社みずほコーポレート銀行及び株式会社みずほ銀行の完全子会社とする株式交換を実施。
平成25年1月	当社子会社のみずほ証券株式会社が、みずほインベスターズ証券株式会社を吸収合併。
同年4月	当社の連結対象子会社であったみずほ証券株式会社を、当社の直接出資子会社とし、銀行・信託・証券その他の主要グループ会社を持株会社の直下に設置する新たなグループ資本ストラクチャーに移行。

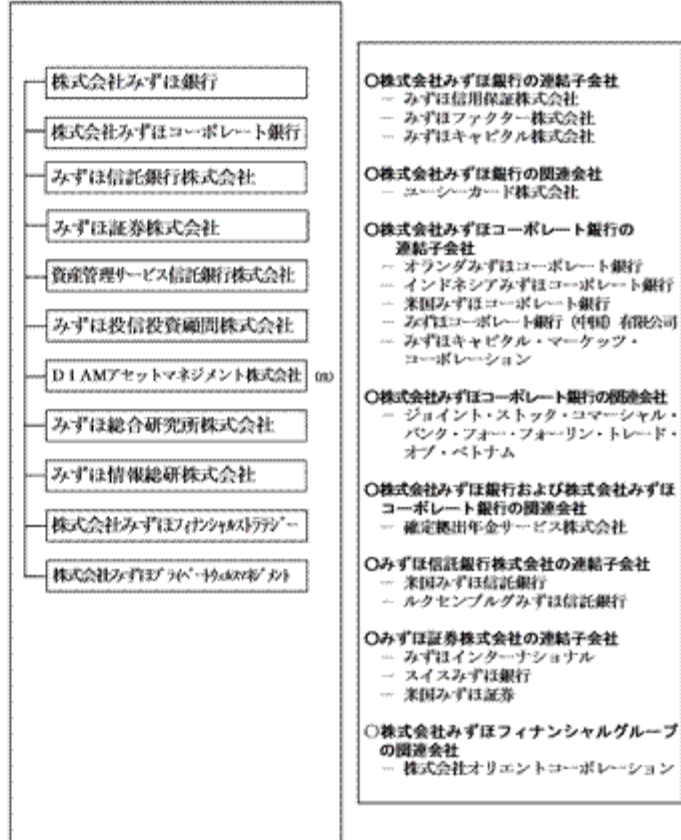
当社グループは、平成25年4月1日付で、新たなグループ資本ストラクチャーと新しいグループ運営体制へ移行しております。平成25年4月1日時点の事業系統図は以下のとおりであります。

事業系統図

(平成25年4月1日現在)



(主な関係会社)



(注) DIAMアセットマネジメント株式会社は、当社の関連会社であります。

当社及び当社の主な関係会社を事業セグメント別に区分いたしますと、下記のとおりとなります。

グローバルコーポレートグループ：

株式会社みずほコーポレート銀行、みずほ証券株式会社、みずほインターナショナル、みずほコーポレート銀行（中国）有限公司、オランダみずほコーポレート銀行、米国みずほ証券、インドネシアみずほコーポレート銀行、米国みずほコーポレート銀行、スイスみずほ銀行、みずほキャピタル・マーケッツ・コーポレーション、ジョイント・ストック・コマーシャル・バンク・フォー・フォーリン・トレード・オブ・ベトナム

グローバルリテールグループ：

株式会社みずほ銀行、みずほ信用保証株式会社、みずほファクター株式会社、みずほキャピタル株式会社、ユーシーカード株式会社

グローバルアセット&ウェルスマネジメントグループ：

みずほ信託銀行株式会社、資産管理サービス信託銀行株式会社、みずほ投信投資顧問株式会社、D I A Mアセットマネジメント株式会社、株式会社みずほプライベートウェルスマネジメント、ルクセンブルグみずほ信託銀行、米国みずほ信託銀行

その他：

株式会社みずほフィナンシャルグループ、みずほ総合研究所株式会社、みずほ情報総研株式会社、株式会社みずほフィナンシャルストラテジー、確定拠出年金サービス株式会社、株式会社オリエントコーポレーション

4 【関係会社の状況】

(連結子会社)

グローバルコーポレートグループ

名称	住所	資本金又は 出資金	主要な事業の 内容	議決権の 所有割合 (%)	当社との関係内容				
					役員 の兼 任等 (人)	資金 援助	営業上の取引	設 備 の 賃 借	業 務 提 携
株式会社みずほコーポレート銀行	東京都千代田区	百万円 1,404,065	銀行業務	100.0 (-) [-]	3 (3)	-	経営管理・預金取引関係・事務委託関係・金銭貸借関係	不動産賃貸借関係	-
みずほ証券株式会社	東京都千代田区	百万円 125,167	証券業務	95.8 (95.8) [-]	1 (1)	-	事務委託関係	-	-
株式会社アイ・エヌ情報センター	東京都千代田区	百万円 200	情報サービス業務	60.0 (60.0) [40.0]	-	-	-	-	-
アイビーファイナンス株式会社	東京都港区	百万円 10	金融業務	100.0 (100.0) [-]	-	-	-	-	-
CVC2号投資事業有限責任組合	東京都中央区	百万円 2,900	金融業務	- (-) [-]	-	-	-	-	-
新光IPO投資事業組合1号	東京都中央区	百万円 4,293	金融業務	- (-) [-]	-	-	-	-	-
新光投信株式会社	東京都中央区	百万円 4,524	投資運用業務、投資助言・代理業務	94.8 (94.8) [-]	-	-	-	-	-
日本証券テクノロジー株式会社	東京都中央区	百万円 228	ソフトウェア開発業務	62.9 (62.9) [9.7]	-	-	-	-	-
株式会社日本投資環境研究所	東京都中央区	百万円 100	コンサルティング業務、情報提供サービス業務	100.0 (100.0) [-]	-	-	株主判明調査	-	-
株式会社ビジネス・チャレンジド	東京都町田市	百万円 10	銀行事務代行業務	100.0 (100.0) [-]	4	-	事務委託関係	-	-
ベーシック・キャピタル・マネジメント株式会社	東京都中央区	百万円 100	金融業務	100.0 (100.0) [-]	-	-	-	-	-
みずほインベスターズビジネスサービス株式会社	千葉県船橋市	百万円 100	事務代行業務、人材派遣業務	100.0 (100.0) [-]	-	-	事務委託関係	-	-
みずほグローバルオルタナティブインベストメンツ株式会社	東京都中央区	百万円 2,000	投資一任業務、投資助言・代理業務、証券業務	100.0 (100.0) [-]	1	-	-	-	-
みずほコーポレートアドバイザリー株式会社	東京都千代田区	百万円 300	企業財務アドバイザリー業務	100.0 (100.0) [-]	-	-	-	-	-
みずほ証券オフィスサービス株式会社	東京都中央区	百万円 100	事務代行業務	100.0 (100.0) [-]	-	-	-	-	-
みずほ証券ビジネスサービス株式会社	東京都江戸川区	百万円 100	人材派遣業務、事務代行業務	100.0 (100.0) [-]	-	-	事務委託関係	-	-
みずほ証券プリンシパルインベストメント株式会社	東京都中央区	百万円 5,000	金融業務	100.0 (100.0) [-]	-	-	-	-	-

名称	住所	資本金又は出資金	主要な事業の内容	議決権の所有割合 (%)	当社との関係内容				
					役員の兼任等 (人)	資金援助	営業上の取引	設備の貸借	業務提携
みずほ証券プロパティマネジメント株式会社	東京都中央区	百万円 4,110	不動産賃貸業務、不動産管理業務	100.0 (100.0) [-]	-	-	-	-	-
株式会社みずほ証券リサーチ&コンサルティング	東京都中央区	百万円 259	シンクタンク、コンサルティング業務	100.0 (100.0) [-]	-	-	-	-	-
みずほ第一フィナンシャルテクノロジー株式会社	東京都千代田区	百万円 200	金融技術の調査・研究・開発業務	60.0 (60.0) [-]	2 (1)	-	業務委託関係	-	-
みずほメガソーラーファンド匿名組合	東京都千代田区	-	金融業務	- (-) [-]	-	-	-	-	-
三津井証券株式会社	福井県福井市	百万円 558	証券業務	70.3 (70.3) [-]	-	-	-	-	-
Aardvark ABS CDO 2007-1	英国領ケイマン諸島	千米ドル 1	金融業務	- (-) [-]	-	-	-	-	-
CGB Trust 2009	米国ユタ州ソルトレイクシティ市	-	リース業務	- (-) [-]	-	-	-	-	-
Delphinus CDO 2007-1 Limited.	英国領ケイマン諸島	-	金融業務	- (-) [-]	-	-	-	-	-
Eurekaledge Inc.	米国ニューヨーク州ニューヨーク市	千米ドル 5	金融情報の調査・研究・開発業務	100.0 (100.0) [-]	-	-	-	-	-
Eurekaledge Pte, LTD	シンガポール共和国シンガポール市	千シンガポールドル 457	金融情報の調査・研究・開発業務	95.0 (95.0) [-]	-	-	-	-	-
Greater China PE Fund, L.P.	英国領ケイマン諸島	千米ドル 31,384	金融業務	- (-) [-]	-	-	-	-	-
MAC Trailer Trust 2003	米国デラウェア州ウィルミントン市	-	リース業務	- (-) [-]	-	-	-	-	-
MHCB (USA) Leasing & Finance Corporation	米国ニューヨーク州ニューヨーク市	千米ドル 10	リース業務	100.0 (100.0) [-]	-	-	-	-	-
MHCB America Holdings, Inc.	米国ニューヨーク州ニューヨーク市	千米ドル 1	持株会社	100.0 (100.0) [-]	-	-	-	-	-
MHCB America Leasing Corporation	米国ニューヨーク州ニューヨーク市	千米ドル 1	リース業務	100.0 (100.0) [-]	-	-	-	-	-
MHCB Capital Investment (JPY) 1 Limited	英国領ケイマン諸島	百万円 4,405	金融業務	100.0 (100.0) [-]	-	-	-	-	-
MHCB Capital Investment (JPY) 2 Limited	英国領ケイマン諸島	百万円 2,905	金融業務	100.0 (100.0) [-]	-	-	-	-	-
MHCB Capital Investment (JPY) 3 Limited	英国領ケイマン諸島	百万円 2,905	金融業務	100.0 (100.0) [-]	-	-	-	-	-

名称	住所	資本金又は 出資金	主要な事業 の内容	議決権 の所有 割合 (%)	当社との関係内容				
					役員の 兼任等 (人)	資金 援助	営業上の取引	設備 の貸借	業務 提携
MHCB Capital Investment (JPY) 4 Limited	英国領 ケイマン諸島	百万円 3,205	金融業務	100.0 (100.0) [-]	-	-	-	-	-
MHCB Capital Investment (USD) 1 Limited	英国領 ケイマン諸島	千米ドル 3,050	金融業務	100.0 (100.0) [-]	-	-	-	-	-
MHCB Capital Investment (USD) 2 Limited	英国領 ケイマン諸島	千米ドル 4,050	金融業務	100.0 (100.0) [-]	-	-	-	-	-
Mizuho Alternative Investments, LLC	米国 ニューヨーク州 ニューヨーク市	千米ドル 51,000	投資運用業 務、投資助 言業務	100.0 (100.0) [-]	-	-	-	-	-
Mizuho ASEAN Investment GP	英国領 ケイマン諸島	千米ドル 224	金融業務	66.5 (66.5) [-]	-	-	-	-	-
Mizuho ASEAN Investment LP	英国領 ケイマン諸島	-	金融業務	- (-) [-]	-	-	-	-	-
Mizuho Asia Partners Pte. Ltd.	シンガポール共 和国 シンガポール市	千シンガポ ールドル 2,500	投資助言業 務	100.0 (100.0) [-]	-	-	-	-	-
Mizuho Bank (Switzerland) Ltd	スイス連邦 チューリッヒ市	千スイスフラン 53,131	銀行業務、 信託業務	100.0 (100.0) [-]	-	-	-	-	-
Mizuho Capital Markets (HK) Limited	中華人民共和國 香港特別行政区	千米ドル 35,000	デリバティ ブ業務	100.0 (100.0) [-]	-	-	-	-	-
Mizuho Capital Markets (UK) Limited	英国 ロンドン市	千米ドル 11,795	デリバティ ブ業務	100.0 (100.0) [-]	-	-	-	-	-
Mizuho Capital Markets Corporation	米国 ニューヨーク州 ニューヨーク市	千米ドル 3	デリバティ ブ業務	100.0 (100.0) [-]	-	-	-	-	-
Mizuho Corporate Australia Ltd.	オーストラリア ニューサウス ウェールズ州 シドニー市	千豪ドル 56,480	銀行業務	100.0 (100.0) [-]	-	-	-	-	-
瑞穂実業銀行（中 国）有限公司	中華人民共和國 上海市	千人民元 6,500,000	銀行業務	100.0 (100.0) [-]	1	-	-	-	-
Mizuho Corporate Bank (Malaysia) Berhad	マレーシア クアラルンプ ール市	千マレーシア リングット 350,000	銀行業務	100.0 (100.0) [-]	-	-	-	-	-
Mizuho Corporate Bank (USA)	米国 ニューヨーク州 ニューヨーク市	千米ドル 98,474	銀行業務	100.0 (100.0) [-]	-	-	-	-	-
Mizuho Corporate Bank Nederland N.V.	オランダ王国 アムステルダム 市	千ユーロ 141,794	銀行業務、 証券業務	100.0 (100.0) [-]	-	-	-	-	-
Mizuho Corporate Brasil Ltda.	ブラジル連邦共 和国 サンパウロ州 サンパウロ市	千ブラジルレ アル 2,500	銀行サンパ ウロ出張所 補助業務	99.9 (99.9) [-]	-	-	-	-	-
Mizuho Corporate Strategic Investments USA, Inc.	米国 ニューヨーク州 ニューヨーク市	千米ドル 0	金融業務	100.0 (100.0) [-]	-	-	-	-	-

名称	住所	資本金又は出資金	主要な事業の内容	議決権の所有割合 (%)	当社との関係内容				
					役員の兼任等 (人)	資金援助	営業上の取引	設備の貸借	業務提携
Mizuho Finance (Cayman) Limited	英国領 ケイマン諸島	千米ドル 10	金融業務	100.0 (100.0) [-]	2	-	-	-	-
Mizuho Finance (Curacao) N.V.	オランダ領 キュラソー島	千米ドル 200	金融業務	100.0 (100.0) [-]	2	-	-	-	-
Mizuho Funding LLC	米国 ニューヨーク州 ニューヨーク市	-	金融業務	100.0 (100.0) [-]	-	-	-	-	-
Mizuho International (Nominees) Limited	英国 ロンドン市	千英ポンド 0	金融業務	100.0 (100.0) [-]	-	-	-	-	-
Mizuho International plc	英国 ロンドン市	千英ポンド 2,795,281	証券業務、銀行業務	100.0 (100.0) [-]	-	-	-	-	-
Mizuho International plc Share Award Plan Employee Benefit Trust	英国王室属領 ジャージー島	-	有価証券売買業務	- (-) [-]	-	-	-	-	-
Mizuho Investment Consulting (Shanghai) Co., Ltd.	中華人民共和国 上海市	千人民元 10,000	コンサルティング業務	100.0 (100.0) [-]	-	-	-	-	-
Mizuho JGB Investment Holdings Inc.	米国 デラウェア州 ウィルミントン市	千米ドル 0	持株会社	100.0 (100.0) [-]	2	-	-	-	-
Mizuho Preferred Capital Holdings Inc.	米国 ニューヨーク州 ニューヨーク市	千米ドル 0	持株会社	100.0 (100.0) [-]	1	-	-	-	-
Mizuho Saudi Arabia Company	サウジアラビア 王国 リヤド市	千サウジア ル 75,000	金融業務	100.0 (100.0) [-]	-	-	-	-	-
Mizuho Securities (Singapore) Pte. Ltd.	シンガポール共 和国 シンガポール市	千米ドル 17,488	金融業務	100.0 (100.0) [-]	-	-	-	-	-
Mizuho Securities Asia Limited	中華人民共和国 香港特別行政区	千香港ドル 1,223,295	証券業務	100.0 (100.0) [-]	-	-	-	-	-
Mizuho Securities India Private Limited	インド共和国 ムンバイ市	インドルピー 400,000	証券業務	100.0 (100.0) [-]	-	-	-	-	-
Mizuho Securities UK Holdings Ltd	英国 ロンドン市	千英ポンド 802,276	持株会社	100.0 (100.0) [-]	-	-	-	-	-
Mizuho Securities USA Inc.	米国 ニューヨーク州 ニューヨーク市	千米ドル 166,595	証券業務	100.0 (100.0) [-]	-	-	-	-	-
PT. Bank Mizuho Indonesia	インドネシア共 和国 ジャカルタ市	千インドネシ アルピア 1,323,574,000	銀行業務	98.9 (98.9) [-]	-	-	-	-	-
Spring Capital Corporation	英国領 ケイマン諸島	千米ドル 82,000	金融業務	100.0 (100.0) [-]	-	-	-	-	-
Spring Capital Holdings, Inc.	米国 ニューヨーク州 ニューヨーク市	千米ドル 82,000	持株会社	100.0 (100.0) [-]	-	-	-	-	-

名称	住所	資本金又は出資金	主要な事業の内容	議決権の所有割合 (%)	当社との関係内容				
					役員の兼任等 (人)	資金援助	営業上の取引	設備の賃貸借	業務提携
Structured Credit America Ltd	英国 ロンドン市	千英ポンド 18,000	金融業務	100.0 (100.0) [-]	-	-	-	-	-
ZAO Mizuho Corporate Bank (Moscow)	ロシア連邦 モスクワ市	千ルーブル 2,620,482	銀行業務	100.0 (100.0) [-]	-	-	-	-	-

グローバルリテールグループ

名称	住所	資本金又は出資金	主要な事業の内容	議決権の所有割合 (%)	当社との関係内容				
					役員の兼任等 (人)	資金援助	営業上の取引	設備の賃貸借	業務提携
株式会社みずほ銀行	東京都 千代田区	百万円 700,000	銀行業務	100.0 (-) [-]	4 (4)	-	経営管理・預金取引関係・金銭貸借関係	不動産賃貸借関係	-
みずほE Bサービス株式会社	東京都 文京区	百万円 50	ソフトウェア業務	100.0 (100.0) [-]	1	-	-	-	-
みずほインターナショナルビジネスサービス株式会社	東京都 中央区	百万円 22	事務受託業務	100.0 (100.0) [-]	3	-	-	-	-
みずほエクイティストラテジー投資事業有限責任組合	東京都 千代田区	百万円 270	金融業務	- (-) [-]	-	-	-	-	-
みずほオフィスマネジメント株式会社	東京都 千代田区	百万円 30	事務受託業務	100.0 (100.0) [-]	3	-	事務委託関係	-	-
みずほオペレーションサービス株式会社	東京都 港区	百万円 20	システム運営・管理業務	100.0 (100.0) [-]	2	-	事務委託関係	-	-
みずほキャピタル株式会社	東京都 千代田区	百万円 902	ベンチャーキャピタル業務	49.9 (49.9) [25.6]	1	-	-	-	-
みずほキャピタル第2号投資事業有限責任組合	東京都 千代田区	百万円 18,600	金融業務	- (-) [-]	-	-	-	-	-
みずほキャピタル第3号投資事業有限責任組合	東京都 千代田区	百万円 16,500	金融業務	- (-) [-]	-	-	-	-	-
みずほギャランティ株式会社	東京都 千代田区	百万円 100	信用保証業務	100.0 (100.0) [-]	1	-	-	-	-
みずほ債権回収株式会社	東京都 中央区	百万円 500	債権管理回収業務	100.0 (100.0) [-]	2	-	-	-	-
みずほ信用保証株式会社	東京都 千代田区	百万円 13,281	信用保証業務	100.0 (100.0) [-]	1	-	-	-	-
みずほスタッフ株式会社	東京都 千代田区	百万円 90	人材派遣業務	100.0 (100.0) [-]	3	-	人材派遣関係・業務委託関係	-	-
みずほ成長支援投資事業有限責任組合	東京都 千代田区	百万円 2,000	金融業務	- (-) [-]	-	-	-	-	-
みずほゼネラルサービス株式会社	東京都 新宿区	百万円 20	事務受託業務	100.0 (100.0) [-]	3	-	事務委託関係	-	-

名称	住所	資本金又は出資金	主要な事業の内容	議決権の所有割合 (%)	当社との関係内容				
					役員の兼任等 (人)	資金援助	営業上の取引	設備の貸借	業務提携
みずほデリバリーサービス株式会社	東京都渋谷区	百万円 40	事務受託業務	100.0 (100.0) [-]	2	-	-	-	-
みずほ電子債権記録株式会社	東京都港区	百万円 750	電子債権記録業務	100.0 (100.0) [-]	1	-	-	-	-
みずほ東北産業育成投資事業有限責任組合	東京都千代田区	百万円 2,440	金融業務	- (-) [-]	-	-	-	-	-
みずほドリームパートナー株式会社	東京都文京区	百万円 10	宝くじ証券整理業務	100.0 (100.0) [-]	1	-	-	-	-
みずほビジネス金融センター株式会社	東京都千代田区	百万円 10	銀行代理業務	100.0 (100.0) [-]	1	-	-	-	-
みずほビジネスサービス株式会社	東京都渋谷区	百万円 90	事務受託業務	100.0 (100.0) [-]	3	-	-	-	-
みずほヒューマンサービス株式会社	東京都千代田区	百万円 10	事務受託業務	100.0 (100.0) [-]	5	-	事務委託関係	-	-
みずほファクター株式会社	東京都千代田区	百万円 1,000	ファクタリング業務	100.0 (100.0) [-]	1	-	-	-	-
みずほ不動産調査サービス株式会社	東京都中央区	百万円 60	担保不動産調査・評価業務	100.0 (100.0) [-]	2	-	-	-	-
みずほマーケティングエキスパーツ株式会社	東京都港区	百万円 20	コールセンターに関する業務、教育研修業務、人材派遣業務	100.0 (100.0) [-]	1	-	-	-	-
みずほローンエキスパーツ株式会社	東京都千代田区	百万円 10	ローン事務受託業務、銀行代理業務	100.0 (100.0) [-]	1	-	-	-	-
Camel 2 Limited	英国領ケイマン諸島	千米ドル 0	金融業務	- (-) [-]	-	-	-	-	-
MHBK Capital Investment (JPY) 1 Limited	英国領ケイマン諸島	百万円 2,105	金融業務	100.0 (100.0) [-]	-	-	-	-	-
MHBK Capital Investment (JPY) 2 Limited	英国領ケイマン諸島	百万円 1,405	金融業務	100.0 (100.0) [-]	-	-	-	-	-
MHBK Capital Investment (JPY) 3 Limited	英国領ケイマン諸島	百万円 1,505	金融業務	100.0 (100.0) [-]	-	-	-	-	-
MHBK Capital Investment (JPY) 4 Limited	英国領ケイマン諸島	百万円 605	金融業務	100.0 (100.0) [-]	-	-	-	-	-
MHBK Capital Investment (USD) 1 Limited	英国領ケイマン諸島	千米ドル 5,050	金融業務	100.0 (100.0) [-]	-	-	-	-	-
Mizuho Finance (Aruba) A. E. C.	オランダ領アルバ島	千米ドル 10	金融業務	100.0 (100.0) [-]	-	-	-	-	-
PT. Mizuho Balimor Finance	インドネシア共和国ジャカルタ市	千インドネシア 145,008,000	金融業務	51.0 (51.0) [-]	-	-	-	-	-

グローバルアセット&ウェルスマネジメントグループ

名称	住所	資本金又は出資金	主要な事業の内容	議決権の所有割合 (%)	当社との関係内容				
					役員の兼任等 (人)	資金援助	営業上の取引	設備の貸借	業務提携
みずほ信託銀行株式会社	東京都中央区	百万円 247,369	信託業務、銀行業務	100.0 (-) [-]	-	-	経営管理・預金取引関係・事務委託関係	不動産賃貸借関係	-
資産管理サービス信託銀行株式会社	東京都中央区	百万円 50,000	信託業務、銀行業務	54.0 (-) [-]	2 (1)	-	経営管理・有価証券の管理	-	-
みずほ投信投資顧問株式会社	東京都港区	百万円 2,045	投資運用業務、投資助言・代理業務	98.7 (-) [-]	1 (1)	-	経営管理	-	-
株式会社みずほプライベートウェルスマネジメント	東京都千代田区	百万円 500	総合コンサルティング業務	100.0 (-) [-]	-	-	経営管理	-	-
株式会社都市未来総合研究所	東京都中央区	百万円 100	調査・研究業務	100.0 (100.0) [-]	-	-	-	-	-
みずほ信不動産販売株式会社	東京都中央区	百万円 1,500	不動産仲介業務	76.8 (76.8) [-]	-	-	-	-	-
みずほトラストオペレーションズ株式会社	東京都江東区	百万円 30	事務代行業務	100.0 (100.0) [-]	-	-	-	-	-
株式会社みずほトラストシステムズ	東京都調布市	百万円 100	計算受託・ソフトウェア開発業務	52.9 (52.9) [-]	-	-	-	-	-
みずほトラストビジネスオペレーションズ株式会社	東京都江東区	百万円 30	事務代行業務	100.0 (100.0) [-]	-	-	-	-	-
みずほトラスト保証株式会社	東京都千代田区	百万円 1,900	信用保証業務	100.0 (100.0) [-]	-	-	-	-	-
株式会社みずほ年金研究所	東京都江東区	百万円 200	年金及び資産運用の研究	100.0 (100.0) [-]	-	-	-	-	-
Japan Fund Management (Luxembourg) S.A.	ルクセンブルグ大公国 ミュンズバッハ市	千ユーロ 500	投資信託管理業務	100.0 (100.0) [-]	-	-	-	-	-
Mizuho Trust & Banking (Luxembourg) S.A.	ルクセンブルグ大公国 ミュンズバッハ市	千米ドル 105,000	信託業務、銀行業務	100.0 (100.0) [-]	-	-	-	-	-
Mizuho Trust & Banking Co. (USA)	米国 ニューヨーク州 ニューヨーク市	千米ドル 32,847	信託業務、銀行業務	100.0 (100.0) [-]	-	-	有価証券の管理	-	-

その他

名称	住所	資本金又は出資金	主要な事業の内容	議決権の所有割合 (%)	当社との関係内容				
					役員の兼任等 (人)	資金援助	営業上の取引	設備の貸借	業務提携
みずほ総合研究所株式会社	東京都千代田区	百万円 900	シンクタンク、コンサルティング業務	98.6 (-) [-]	2	-	経営管理・事務委託関係	-	-
みずほ情報総研株式会社	東京都千代田区	百万円 1,627	情報処理サービス業務	91.5 (-) [-]	2 (1)	-	経営管理・事務委託関係	-	-
株式会社みずほフィナンシャルストラテジー	東京都千代田区	百万円 10	コンサルティング業務	100.0 (-) [-]	1 (1)	-	経営管理	不動産賃貸借関係	-

名称	住所	資本金又は 出資金	主要な事業 の内容	議決権の 所有割合 (%)	当社との関係内容				
					役員の 兼任等 (人)	資金援 助	営業上の取引	設備の 賃貸借	業務提 携
MHメザニン投資事業 有限責任組合	東京都 千代田区	百万円 24,587	金融業務	- (-) [-]	-	-	-	-	-
確定拠出年金サー ビス株式会社	東京都 中央区	百万円 2,000	確定拠出年金 関連業務	60.0 (60.0) [-]	1	-	-	-	-
ネオステラ・キャピ タル株式会社	東京都 中央区	百万円 100	金融業務	50.0 (50.0) [-]	-	-	-	-	-
ネオステラ1号投資事 業有限責任組合	東京都 中央区	百万円 5,300	金融業務	- (-) [-]	-	-	-	-	-
みずほキャピタル パートナーズ株式会 社	東京都 千代田区	百万円 10	企業財務アド バイザリー業 務	100.0 (100.0) [-]	-	-	-	-	-
株式会社みずほデー タプロセッシング	東京都 港区	百万円 50	情報処理サー ビス業務	100.0 (100.0) [-]	-	-	事務委託関係	-	-
みずほマネジメント アドバイザリー株式 会社	東京都 千代田区	百万円 100	企業財務アド バイザリー業 務	100.0 (100.0) [-]	-	-	-	-	-
みずほメガソーラー ファンド株式会社	東京都 千代田区	百万円 0	金融業務	100.0 (100.0) [-]	-	-	-	-	-
MH Capital Development II, Ltd.	英国領 ケイマン諸島	百万円 5	金融業務	100.0 (100.0) [-]	-	-	-	-	-
MH Capital Partners II, L.P.	英国領 ケイマン諸島	百万円 27,301	金融業務	- (-) [-]	-	-	-	-	-
Mizuho Capital Investment (JPY) 1 Limited	英国領 ケイマン諸島	百万円 5	金融業務	100.0 (-) [-]	-	-	-	-	-
Mizuho Capital Investment (JPY) 2 Limited	英国領 ケイマン諸島	百万円 5	金融業務	100.0 (-) [-]	-	-	-	-	-
Mizuho Capital Investment (JPY) 3 Limited	英国領 ケイマン諸島	百万円 5	金融業務	100.0 (-) [-]	-	-	-	-	-
Mizuho Capital Investment (JPY) 4 Limited	英国領 ケイマン諸島	百万円 5	金融業務	100.0 (-) [-]	-	-	-	-	-
Mizuho Capital Investment (JPY) 5 Limited	英国領 ケイマン諸島	百万円 3,005	金融業務	100.0 (-) [-]	-	-	-	-	-
Mizuho Capital Investment (JPY) 7 Limited	英国領 ケイマン諸島	百万円 5	金融業務	100.0 (-) [-]	-	-	-	-	-
Mizuho Capital Investment (USD) 1 Limited	英国領 ケイマン諸島	千米ドル 51	金融業務	100.0 (-) [-]	-	-	-	-	-
Mizuho Capital Investment (USD) 2 Limited	英国領 ケイマン諸島	千米ドル 51	金融業務	100.0 (-) [-]	-	-	-	-	-
Mizuho Financial Group (Cayman) Limited	英国領 ケイマン諸島	千米ドル 50	金融業務	100.0 (-) [-]	-	-	保証	-	-
Mizuho Financial Group (Cayman) 2 Limited	英国領 ケイマン諸島	千米ドル 52	金融業務	100.0 (-) [-]	-	-	保証	-	-
日瑞(上海)情報系統 集成有限公司	中華人民共和 国 上海市	百万円 100	情報処理サー ビス業務	100.0 (100.0) [-]	-	-	-	-	-

(持分法適用関連会社)

グローバルコーポレートグループ

名称	住所	資本金又は出資金	主要な事業の内容	議決権の所有割合 (%)	当社との関係内容				
					役員の兼任等 (人)	資金援助	営業上の取引	設備の貸借	業務提携
EEIクリーンテック投資事業有限責任組合	東京都品川区	百万円 3,035	金融業務	- (-) [-]	-	-	-	-	-
株式会社インダストリアル・ディシジョンズ	東京都品川区	百万円 215	コンサルティング業務	33.3 (33.3) [14.3]	-	-	-	-	-
MICアジアテクノロジー投資事業有限責任組合	東京都港区	百万円 4,289	金融業務	- (-) [-]	-	-	-	-	-
MICイノベーション3号投資事業有限責任組合	東京都港区	百万円 1,335	金融業務	- (-) [-]	-	-	-	-	-
環境エネルギー1号投資事業有限責任組合	東京都品川区	百万円 3,353	金融業務	- (-) [-]	-	-	-	-	-
株式会社環境エネルギー投資	東京都品川区	百万円 100	金融業務	50.0 (50.0) [-]	-	-	-	-	-
日本インベスター・ソリューション・アンド・テクノロジー株式会社	神奈川県横浜市西区	百万円 42,900	確定拠出年金関連業務	39.4 (39.4) [-]	-	-	-	-	-
モバイル・インターネットキャピタル株式会社	東京都港区	百万円 100	ベンチャーキャピタル業務	30.0 (30.0) [-]	-	-	-	-	-
Joint Stock Commercial Bank for Foreign Trade of Vietnam	ベトナム社会主義共和国ハノイ市	千ベトナムドン 23,174,170,760	銀行業務	15.0 (15.0) [-]	-	-	-	-	-
MHCB Consulting (Thailand) Co., Ltd.	タイ王国バンコック市	千タイバーツ 2,000	有価証券投資業務、コンサルティング業務、アドバイザリー業務	10.0 (10.0) [19.1]	-	-	-	-	-
Sathinee Company Limited	タイ王国バンコック市	千タイバーツ 5,000	有価証券投資業務、コンサルティング業務	4.0 (4.0) [95.9]	-	-	-	-	-

グローバルリテールグループ

名称	住所	資本金又は出資金	主要な事業の内容	議決権の所有割合 (%)	当社との関係内容				
					役員の兼任等 (人)	資金援助	営業上の取引	設備の賃貸借	業務提携
株式会社キューピタス	東京都豊島区	百万円 100	クレジット カード業務、 事務計算代行 業務	49.0 (49.0) [-]	1	-	-	-	クレジット カード事業に 関し「包括 的業務提携基 本契約書」を 締結
ユーシーカード株式会社	東京都千代田区	百万円 500	クレジット カード業務	38.9 (38.9) [-]	1	-	-	-	クレジット カード事業に 関し「包括 的業務提携基 本契約書」を 締結

グローバルアセット&ウェルスマネジメントグループ

名称	住所	資本金又は出資金	主要な事業の内容	議決権の所有割合 (%)	当社との関係内容				
					役員の兼任等 (人)	資金援助	営業上の取引	設備の賃貸借	業務提携
DIAMアセットマネジメント株式会社	東京都千代田区	百万円 2,000	投資運用業 務、投資助言 ・代理業務	50.0 (-) [-]	1 (1)	-	経営管理	-	-
日本株主データサービス株式会社	東京都杉並区	百万円 2,000	事務代行業務	50.0 (50.0) [-]	-	-	-	-	-
日本ペンション・オペレーション・サービス株式会社	東京都中央区	百万円 1,500	年金制度管理 及び事務執行	50.0 (50.0) [-]	-	-	-	-	-
DIAM Asset Management (HK) Limited	中華人民共和国香港特別行政区	百万円 500	投資助言・代理業務	- (-) [100.0]	-	-	-	-	-
DIAM International Ltd	英国ロンドン市	千英ポンド 4,000	投資助言・代理業務	- (-) [100.0]	-	-	-	-	-
DIAM SINGAPORE PTE. LTD.	シンガポール共和国シンガポール市	百万円 700	投資助言・代理業務	- (-) [100.0]	-	-	-	-	-
DIAM U.S.A., Inc.	米国ニューヨーク州ニューヨーク市	千米ドル 4,000	投資助言・代理業務	- (-) [100.0]	-	-	-	-	-

その他

名称	住所	資本金又は 出資金	主要な事業 の内容	議決権 の所有 割合 (%)	当社との関係内容				
					役員の 兼任等 (人)	資金援 助	営業上の取引	設備の 賃貸借	業務提 携
株式会社オリエント コーポレーション	東京都 千代田区	百万円 150,006	信販業	24.6 (24.6) [0.0]	—	—	—	—	—
株式会社千葉興業銀 行	千葉県 千葉市 美浜区	百万円 57,941	銀行業務	20.8 (20.8) [0.0]	—	—	—	—	—

- (注) 1. 上記関係会社のうち、特定子会社に該当する会社は、株式会社みずほコーポレート銀行、Mizuho International plc、株式会社みずほ銀行及びみずほ信託銀行株式会社であります。
2. 上記関係会社のうち、有価証券報告書又は有価証券届出書を提出している会社は、株式会社みずほコーポレート銀行、株式会社みずほ銀行、みずほ信託銀行株式会社、みずほ投信投資顧問株式会社、D I AMアセットマネジメント株式会社、株式会社オリエントコーポレーション及び株式会社千葉興業銀行であります。
3. 上記関係会社のうち、連結財務諸表に重要な影響を与えている債務超過の状況にある会社はありません。
4. 株式会社みずほコーポレート銀行及び株式会社みずほ銀行については、経常収益（連結会社相互間の内部経常収益を除く）の連結経常収益に占める割合が10%を超えております。この2社の主要な損益情報等は、それぞれの有価証券報告書に記載されております。
5. 「議決権の所有割合」欄の（ ）内は子会社による間接所有の割合（内書き）、[]内は「自己と出資、人事、資金、技術、取引等において緊密な関係があることにより自己の意思と同一の内容の議決権を行使すると認められる者」又は「自己の意思と同一の内容の議決権を行使することに同意している者」による所有割合（外書き）であります。
6. 「当社との関係内容」の「役員の兼任等」欄の（ ）内は、当社の役員（内書き）であります。
7. 平成25年4月1日にみずほ証券株式会社は当社の直接出資子会社となっております。
8. 平成25年4月1日にみずほ証券ビジネスサービス株式会社は、みずほインベスターズビジネスサービス株式会社及びみずほ証券オフィスサービス株式会社を吸収合併しております。

5 【従業員の状況】

(1) 連結会社における従業員数

平成25年3月31日現在

	グローバル コーポレート グループ	グローバル リテール グループ	グローバルアセット& ウェルスマネジメント グループ	その他	合計
従業員数（人）	20,117 [2,202]	24,109 [14,532]	5,447 [547]	5,819 [543]	55,492 [17,824]

- (注) 1. 従業員数は、連結会社各社において、それぞれ社外への出向者を除き、社外から受け入れた出向者を含んでおります。また、海外の現地採用者を含み、嘱託及び臨時従業員17,680人を含んでおりません。
2. 嘱託及び臨時従業員数は、[]内に当会計期間の平均人員（各月末人員の平均）を外書きで記載しております。
3. グローバルコーポレートグループの従業員数は、みずほ証券株式会社とみずほインベスターズ証券株式会社の合併により2,235人増加しております。

(2) 当社の従業員数

平成25年3月31日現在

従業員数（人）	平均年齢（歳）	平均勤続年数（年）	平均年間給与（千円）
1,061 [72]	39.6	16.4	9,293

- (注) 1. 従業員数は、社外への出向者を除き、社外から受け入れた出向者を含んでおります。また、執行役員11人、嘱託及び臨時従業員70人を含んでおりません。
2. 嘱託及び臨時従業員数は、[]内に当会計期間の平均人員（各月末人員の平均）を外書きで記載しております。
3. 当社の従業員数は、すべてその他のセグメントに属しております。
4. 平均勤続年数は、株式会社みずほフィナンシャルグループ、株式会社みずほ銀行、株式会社みずほコーポレート銀行、みずほ証券株式会社、みずほ信託銀行株式会社、みずほ情報総研株式会社の間で転籍異動した者については転籍元会社での勤続年数を通算しております。
5. 平均年間給与は、3月末の当社従業員に対して支給された年間の給与、賞与及び基準外賃金（株式会社みずほ銀行、株式会社みずほコーポレート銀行、みずほ信託銀行会社、みずほ情報総研株式会社の間で転籍転入者については転籍元会社で支給されたものを含む）を合計したものであります。
6. 当社の従業員組合は、みずほフィナンシャルグループ従業員組合と称し、当社に在籍する組合員数（他社への出向者を含む）は600人であります。労使間においては、特記すべき事項はありません。
7. 当社の従業員数は、前事業年度末に比べ462名増加しておりますが、主として実質ワンバンク体制への移行に伴う企画・管理部門の一元化により、株式会社みずほ銀行並びに株式会社みずほコーポレート銀行における対象部門の一部従業員が当社に転籍したことによるものです。