

第一部【企業情報】

第1【企業の概況】

1【主要な経営指標等の推移】

(1)当連結会計年度の前4連結会計年度及び当連結会計年度に係る次に掲げる主要な経営指標等の推移

		平成20年度	平成21年度	平成22年度	平成23年度	平成24年度
		(自 平成20年 4月1日 至 平成21年 3月31日)	(自 平成21年 4月1日 至 平成22年 3月31日)	(自 平成22年 4月1日 至 平成23年 3月31日)	(自 平成23年 4月1日 至 平成24年 3月31日)	(自 平成24年 4月1日 至 平成25年 3月31日)
連結経常収益	百万円	2,036,557	1,429,520	1,393,988	1,350,920	1,547,693
連結経常利益 (△は連結経常損失)	百万円	△187,268	240,218	378,203	352,669	358,393
連結当期純利益 (△は連結当期純損失)	百万円	△269,825	223,933	266,490	280,873	259,898
連結包括利益	百万円	—	—	159,628	334,991	809,728
連結純資産額	百万円	2,825,997	4,235,205	4,689,334	4,732,660	5,359,529
連結総資産額	百万円	87,862,549	90,338,181	92,950,239	94,621,163	104,051,669
1株当たり純資産額	円	42,171.09	231,007.37	198,228.31	216,544.16	254,226.60
1株当たり当期純利益金額 (△は1株当たり当期純損失金額)	円	△36,989.58	29,752.39	35,503.79	17,389.87	16,091.18
潜在株式調整後1株当たり当期 純利益金額	円	—	29,751.93	34,833.09	17,389.84	16,091.16
自己資本比率	%	1.51	3.00	3.44	3.69	3.94
連結自己資本利益率	%	△30.74	21.70	10.88	8.38	6.83
営業活動によるキャッシュ・フ ロー	百万円	2,074,684	6,220,402	3,352,171	206,854	1,902,017
投資活動によるキャッシュ・フ ロー	百万円	618,919	△6,919,205	△1,239,104	△981,641	△1,126,706
財務活動によるキャッシュ・フ ロー	百万円	134,817	371,629	81,577	△287,451	△161,590
現金及び現金同等物の期末残高	百万円	3,168,443	2,959,940	5,119,781	4,052,641	4,702,553
従業員数 [外、平均臨時従業員数]	人	12,520 [1,348]	18,219 [2,491]	18,574 [2,413]	18,020 [2,256]	20,117 [2,202]

(注) 1. 当行及び国内連結子会社の消費税及び地方消費税の会計処理は、主として税抜方式によっております。

2. 「1株当たり純資産額」、「1株当たり当期純利益金額(又は当期純損失金額)」及び「潜在株式調整後1株当たり当期純利益金額」(以下、「1株当たり情報」という。)の算定に当たっては、「1株当たり当期純利益に関する会計基準」(企業会計基準第2号)及び「1株当たり当期純利益に関する会計基準の適用指針」(企業会計基準適用指針第4号)を適用しております。

また、これら1株当たり情報の算定上の基礎は、「第5 経理の状況」中、1「(1)連結財務諸表」の「1株当たり情報」に記載しております。

3. 「潜在株式調整後1株当たり当期純利益金額」については、平成20年度は潜在株式を有せず1株当たり当期純損失が計上されているため、記載しておりません。

4. 自己資本比率は、(期末純資産の部合計－期末新株予約権－期末少数株主持分)を期末資産の部の合計で除して算出しております。

5. 連結株価収益率については、当行は上場していないため記載しておりません。

(2) 当行の当事業年度の前4事業年度及び当事業年度に係る主要な経営指標等の推移

回次		第7期	第8期	第9期	第10期	第11期
決算年月		平成21年3月	平成22年3月	平成23年3月	平成24年3月	平成25年3月
経常収益	百万円	1,705,752	1,141,245	1,094,173	1,075,096	1,160,339
経常利益 (△は経常損失)	百万円	△221,459	193,680	341,139	350,214	259,695
当期純利益 (△は当期純損失)	百万円	△255,529	200,339	271,995	267,201	250,846
資本金	百万円	1,070,965	1,404,065	1,404,065	1,404,065	1,404,065
発行済株式総数	千株	普通株式	普通株式	普通株式	普通株式	普通株式
		7,294	7,301	16,151	16,151	16,151
		第二回第四種優先株式	第二回第四種優先株式	第二回第四種優先株式	第二回第四種優先株式	第二回第四種優先株式
		64	64	64	64	64
		第八回第八種優先株式	第八回第八種優先株式	第八回第八種優先株式	第八回第八種優先株式	第八回第八種優先株式
85	85	85	85	85		
第十一回第十三種優先株式	第十一回第十三種優先株式	第十一回第十三種優先株式	第十一回第十三種優先株式	第十一回第十三種優先株式		
3,609	3,609	3,609	3,609	3,609		
純資産額	百万円	1,459,098	2,806,088	3,334,889	3,620,605	4,152,350
総資産額	百万円	74,424,982	73,598,729	73,409,773	75,760,611	83,458,896
預金残高	百万円	19,614,285	18,811,356	21,448,735	19,679,512	22,549,865
債券残高	百万円	1,423,750	695,930	—	—	—
貸出金残高	百万円	29,911,387	26,355,649	26,367,776	28,058,800	31,187,804
有価証券残高	百万円	15,406,851	22,362,394	23,345,084	24,789,261	26,985,546
1株当たり純資産額	円	59,930.15	243,433.46	206,474.33	224,164.01	257,086.17

回次 決算年月		第7期 平成21年3月	第8期 平成22年3月	第9期 平成23年3月	第10期 平成24年3月	第11期 平成25年3月
1株当たり配当額 (内1株当たり中間 配当額)	円 (円)	普通株式	普通株式	普通株式	普通株式	普通株式
		(-)	(-)	(-)	8,695	8,046
		第二回第四種優先 株式	第二回第四種優先 株式	第二回第四種優先 株式	第二回第四種優先 株式	第二回第四種優先 株式
		(-)	42,000	42,000	42,000	42,000
		第八回第八種優先 株式	第八回第八種優先 株式	第八回第八種優先 株式	第八回第八種優先 株式	第八回第八種優先 株式
		(-)	(-)	(-)	(-)	(-)
1株当たり当期純利 益金額 (△は1株当たり当 期純損失金額)	円	第十一回第十三種 優先株式	第十一回第十三種 優先株式	第十一回第十三種 優先株式	第十一回第十三種 優先株式	第十一回第十三種 優先株式
		(-)	47,600	47,600	47,600	47,600
		(-)	(-)	(-)	(-)	(-)
		(-)	(-)	(-)	(-)	(-)
		(-)	(-)	(-)	(-)	(-)
		(-)	(-)	(-)	(-)	(-)
潜在株式調整後1株 当たり当期純利益金 額	円	△35,029.74	26,519.87	36,237.26	16,543.38	15,530.80
自己資本比率	%	1.96	3.81	4.54	4.77	4.97
自己資本利益率	%	△26.17	17.42	10.62	7.68	6.45
配当性向	%	-	-	-	52.55	51.80
従業員数 [外、平均臨時従業 員数]	人	7,900 [1,313]	8,147 [1,206]	8,307 [1,066]	8,450 [1,065]	8,263 [1,043]

(注) 1. 消費税及び地方消費税の会計処理は、税抜方式によっております。

2. 「1株当たり純資産額」、「1株当たり当期純利益金額(又は当期純損失金額)」及び「潜在株式調整後1株当たり当期純利益金額」(以下、「1株当たり情報」という。)の算定に当たっては、「1株当たり当期純利益に関する会計基準」(企業会計基準第2号)及び「1株当たり当期純利益に関する会計基準の適用指針」(企業会計基準適用指針第4号)を適用しております。

また、これら1株当たり情報の算定上の基礎は、「第5 経理の状況」中、2「(1)財務諸表」の「1株当たり情報」に記載しております。

3. 「潜在株式調整後1株当たり当期純利益金額」については、第7期は潜在株式を有せず1株当たり当期純損失が計上されているため、第8期は潜在株式を有しないため記載しておりません。

4. 自己資本比率は、期末純資産の部合計を期末資産の部合計で除して算出しております。

5. 株価収益率については、当行は上場していないため記載しておりません。

2 【沿革】

明治13年1月	合本安田銀行として創業
明治26年7月	合資会社安田銀行に改組
明治33年10月	合名会社安田銀行に改組
明治45年1月	株式会社安田銀行に改組
大正12年7月	合同の母体として株式会社保善銀行を設立
大正12年11月	株式会社保善銀行に株式会社安田銀行以下11行が合併、同時に商号を株式会社安田銀行に変更
昭和18年4月	株式会社日本昼夜銀行を合併
昭和19年8月	株式会社昭和銀行を合併、株式会社第三銀行の営業を譲受け
昭和23年10月	商号を株式会社富士銀行と改称
昭和24年5月	東京・大阪両証券取引所に株式を上場 (その後昭和24年8月京都、昭和25年4月札幌両証券取引所に株式を上場)
平成6年10月	富士証券株式会社を設立
平成8年6月	富士信託銀行株式会社を設立
平成11年3月	安田信託銀行株式会社の第三者割当増資を引き受け子会社化
平成11年4月	富士信託銀行株式会社および第一勸業信託銀行株式会社を合併、商号を第一勸業富士信託銀行株式会社に変更
平成12年9月	株式会社第一勸業銀行および株式会社日本興業銀行とともに、株式移転により、当行の完全親会社である株式会社みずほホールディングスを設立し、当行は株式上場を廃止
平成12年10月	第一勸業富士信託銀行株式会社および興銀信託株式会社を合併、商号をみずほ信託銀行株式会社に変更
平成12年10月	富士証券株式会社、第一勸業証券株式会社および興銀証券株式会社を合併、商号をみずほ証券株式会社に変更
平成14年1月	株式会社第一勸業銀行、株式会社日本興業銀行との間で、当行、株式会社第一勸業銀行および株式会社日本興業銀行を株式会社みずほ銀行および株式会社みずほコーポレート銀行に統合・再編するための会社分割および合併契約締結 株式会社みずほホールディングスとの間で、みずほ証券株式会社およびみずほ信託銀行株式会社に関する管理営業を分割するための会社分割契約締結 (臨時株主総会承認日 平成14年2月8日、会社分割および合併期日 平成14年4月1日)
平成14年4月	株式会社第一勸業銀行、株式会社日本興業銀行と会社分割および合併を行い、株式会社みずほ銀行および株式会社みずほコーポレート銀行が発足
平成15年1月	株式会社みずほホールディングスの出資により、株式会社みずほフィナンシャルグループを設立 株式会社みずほホールディングスの臨時株主総会において、会社分割により、みずほ信託銀行株式会社を同社の直接の子会社とすることについて可決承認
平成15年3月	株式会社みずほホールディングスとの株式交換により、みずほ証券株式会社を当行の直接の子会社に再編
平成15年5月	再生・リストラニーズのあるお取引先の債権を銀行本体から分離することを目的に、当行の直接子会社として株式会社みずほコーポレートおよび株式会社みずほグローバルを設立
平成17年10月	当初目的を終えたことから、再生専門子会社である株式会社みずほコーポレートおよび株式会社みずほグローバルは当行と合併 株式会社みずほホールディングス(現 株式会社みずほフィナンシャルストラテジー)が保有する当行および株式会社みずほ銀行の株式の全てを株式会社みずほフィナンシャルグループが取得
平成21年5月	当行関連会社の新光証券株式会社は、当行子会社のみずほ証券株式会社を吸収合併し、商号をみずほ証券株式会社に変更
平成23年9月	グループの一体的運営や人材・ネットワークといった経営資源の全体最適を実現すること等を目的として、みずほ証券株式会社を当行の完全子会社とする株式交換を実施
平成25年1月	当行子会社のみずほ証券株式会社が、みずほインベスターズ証券株式会社を吸収合併
平成25年4月	当行が保有するみずほ証券株式会社の全株式を、株式会社みずほフィナンシャルグループに対して現物配当として交付

3【事業の内容】

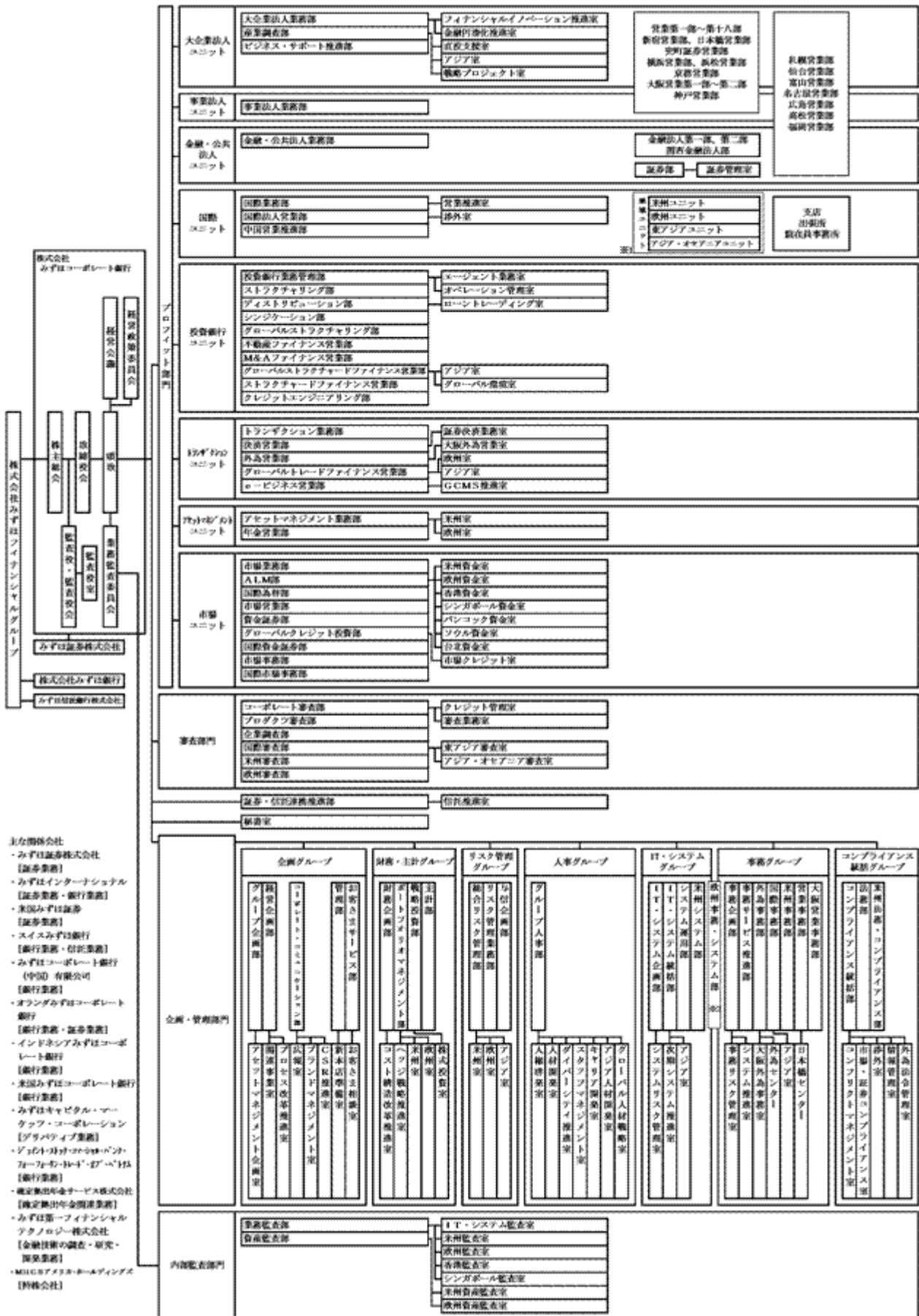
当行は、大企業（上場企業等）・金融法人及びそのグループ会社、公共法人ならびに海外の日系・非日系企業を主要なお客さまとし、コーポレートファイナンスを主体とする銀行であり、銀行業務を中心に、証券業務その他金融サービスに係る事業を行っております。

「みずほフィナンシャルグループ」（以下、当グループ）は、株式会社みずほフィナンシャルグループ、当行を含む連結子会社145社及び持分法適用関連会社22社等で構成され、銀行業務、信託業務、証券業務、その他の金融サービスに係る業務を行っております。

当連結会計年度末における当行の組織を事業系統図によって示すと以下のとおりであります。

事業系統図

(平成25年3月31日現在)



- 主な関係会社
- みずほ証券株式会社
 - みずほインテグレーション
 - みずほキャピタル・マーケッツ・コーポレーション
 - みずほファイナンシャルテクノロジー株式会社
 - M&Gアムステルダム・オランダ

- (注) 1. 平成25年4月1日付で、企画グループ内の「グループ企画部」の部内室である「アセットマネジメント企画室」を廃止いたしました。
2. 平成25年4月1日付で、当行が保有するみずほ証券株式会社の全株式を当行の親会社である株式会社みずほフィナンシャルグループに対して現物配当し、みずほ証券株式会社は株式会社みずほフィナンシャルグループの直接出資子会社になっております。

当行及び当行の主な関係会社を事業セグメント別に区分いたしますと、下記のとおりとなります。

株式会社みずほコーポレート銀行

みずほ証券グループ：みずほ証券株式会社、みずほインターナショナル、米国みずほ証券、スイスみずほ銀行

その他：みずほコーポレート銀行（中国）有限公司、オランダみずほコーポレート銀行、インドネシアみずほコーポレート銀行、米国みずほコーポレート銀行、みずほキャピタル・マーケッツ・コーポレーション、ジョイント・ストック・コマーシャル・バンク・フォー・フォーリン・トレード・オブ・ベトナム、確定拠出年金サービス株式会社、みずほ第一フィナンシャルテクノロジー株式会社、MHCBAmerica・ホールディングズ

4 【関係会社の状況】

(親会社)

名称	住所	資本金 又は 出資金	主要な事業 の内容	議決権の 被所有割 合 (%)	当行との関係内容				
					役員の 兼任等 (人)	資金援助	営業上の取引	設備の賃貸借	業務 提携
株式会社みずほフィ ナンシャルグループ	東京都千代田区	2,254,972 百万円	金融持株会 社	100.0 (-) [—]	7 (3)	—	経営管理 金銭貸借関係 預金取引関係 事務委託関係	不動産賃貸関係	—

(連結子会社)

みずほ証券グループ

名称	住所	資本金 又は 出資金	主要な事業の 内容	議決権の 所有割合 (%)	当行との関係内容				
					役員の 兼任等 (人)	資金援助	営業上の取引	設備の賃貸借	業務 提携
みずほ証券株式会社	東京都千代田区	125,167 百万円	証券業務	74.4 (-) [—]	—	—	金銭貸借関係 預金取引関係 保証関係	不動産賃貸関係	—
CVC2号投資事業有限 責任組合	東京都中央区	2,900 百万円	金融業務	— (-) [—]	—	—	—	—	—
新光IPO投資事業組 合1号	東京都中央区	4,293 百万円	金融業務	— [—]	—	—	預金取引関係	—	—
新光投信株式会社	東京都中央区	4,524 百万円	投資運用業務 投資助言・代 理業務	89.8 (84.7) [—]	—	—	預金取引関係	—	—
日本証券テクノロ ジー株式会社	東京都中央区	228 百万円	ソフトウェア 開発業務	49.9 (46.7) [9.7]	—	—	金銭貸借関係 預金取引関係	—	—
株式会社日本投資環 境研究所	東京都中央区	100 百万円	コンサルティ ング業務 情報提供サー ビス業務	100.0 (100.0) [—]	—	—	預金取引関係 業務委託関係	—	—
ベーシック・キャピ タル・マネジメント 株式会社	東京都中央区	100 百万円	金融業務	100.0 (100.0) [—]	1	—	—	—	—
みずほインバスター ズビジネスサービス 株式会社	千葉県船橋市	100 百万円	事務代行業務 人材派遣業務	100.0 (100.0) [—]	—	—	預金取引関係	—	—
みずほ証券オフィス サービス株式会社	東京都中央区	100 百万円	事務代行業務	100.0 (100.0) [—]	—	—	預金取引関係	—	—
みずほ証券ビジネス サービス株式会社	東京都江戸川区	100 百万円	人材派遣業務 事務代行業務	100.0 (100.0) [—]	—	—	預金取引関係	—	—
みずほ証券プリンシ パルインベストメン ト株式会社	東京都中央区	5,000 百万円	金融業務	100.0 (100.0) [—]	—	—	預金取引関係	—	—
みずほ証券プロパ ティマネジメント株 式会社	東京都中央区	4,110 百万円	不動産賃貸業 務 不動産管理業 務	100.0 (100.0) [—]	—	—	金銭貸借関係 預金取引関係	—	—

名称	住所	資本金 又は 出資金	主要な事業の 内容	議決権の 所有割合 (%)	当行との関係内容				
					役員 の 兼任等 (人)	資金 援助	営業上の取引	設備の賃貸借	業務 提携
株式会社みずほ証券リサーチ&コンサルティング	東京都中央区	259 百万円	シンクタンク コンサルティング 業務	100.0 (98.9) [-]	-	-	預金取引関係	-	-
三津井証券株式会社	福井県福井市	558 百万円	証券業務	70.3 (68.1) [-]	-	-	-	-	-
Delphinus CDO 2007-1 Limited.	英国領 ケイマン諸島	-	金融業務	- (-) [-]	-	-	-	-	-
Greater China PE Fund, L.P.	英国領 ケイマン諸島	31,384 千米ドル	金融業務	- (-) [-]	-	-	預金取引関係	-	-
Mizuho Bank (Switzerland) Ltd	スイス連邦 チューリッヒ市	53,131 千スイスフラン	銀行業務 信託業務	100.0 (70.0) [-]	-	-	預金取引関係	-	-
Mizuho International (Nominees) Limited	英国ロンドン市	0 千英ポンド	金融業務	100.0 (100.0) [-]	-	-	-	-	-
Mizuho International plc	英国ロンドン市	2,795,281 千英ポンド	証券業務 銀行業務	100.0 (100.0) [-]	1 (1)	-	金銭貸借関係 預金取引関係 保証関係	不動産賃貸関係	-
Mizuho International plc Share Award Plan Employee Benefit Trust	英国王室属領 ジャージー島	-	有価証券売買 業務	- (-) [-]	-	-	-	-	-
Mizuho Investment Consulting (Shanghai) Co., Ltd.	中華人民共和国 上海市	10,000 千人民元	コンサルティング 業務	100.0 (100.0) [-]	-	-	-	-	-
Mizuho Saudi Arabia Company	サウジアラビア 王国リヤド市	75,000 千サウジアラ ビア リアル	金融業務	100.0 (70.0) [-]	1	-	金銭貸借関係 預金取引関係	-	-
Mizuho Securities (Singapore) Pte.Ltd.	シンガポール共 和国 シンガポール市	17,488 千米ドル	金融業務	100.0 (100.0) [-]	-	-	-	-	-
Mizuho Securities Asia Limited	中華人民共和国 香港特別行政区	1,223,295 千香港ドル	証券業務	100.0 (70.0) [-]	1 (1)	-	金銭貸借関係 預金取引関係	-	-
Mizuho Securities India Private Limited	インド共和国 ムンバイ市	400,000 インドルピー ー	証券業務	100.0 (100.0) [-]	-	-	-	-	-
Mizuho Securities UK Holdings Ltd	英国ロンドン市	802,276 千英ポンド	持株会社	100.0 (100.0) [-]	1 (1)	-	-	不動産賃貸関係	-
Mizuho Securities USA Inc.	米国ニューヨー ク州ニューヨー ク市	166,595 千米ドル	証券業務	100.0 (70.5) [-]	1 (1)	-	金銭貸借関係 預金取引関係	-	-
Structured Credit America Ltd	英国ロンドン市	18,000 千英ポンド	金融業務	100.0 (100.0) [-]	-	-	-	-	-

その他

名称	住所	資本金 又は 出資金	主要な事業の 内容	議決権の 所有割合 (%)	当行との関係内容				
					役員の 兼任等 (人)	資金援 助	営業上の取引	設備の賃貸借	業務提 携
アイビーファイナ ンス株式会社	東京都港区	10 百万円	金融業務	100.0 (-) [-]	3	-	金銭貸借関係 預金取引関係	-	-
株式会社ビジネス・ チャレンジド	東京都町田市	10 百万円	銀行事務代行 業務	100.0 (-) [-]	4	-	預金取引関係 事務委託関係	不動産賃貸関係	-
みずほグローバルオ ルタナティブインベ ストメンツ株式会社	東京都中央区	2,000 百万円	投資一任業務 投資助言・代 理業務 証券業務	100.0 (-) [-]	1	-	預金取引関係 情報使用関係	不動産賃貸関係	-
みずほコーポレー トアドバイザー株式 会社	東京都千代田区	300 百万円	企業財務アド バイザー業 務	100.0 (-) [-]	4	-	預金取引関係 業務委託関係	不動産賃貸関係	-
みずほ第一フィナン シャルテクノロジー 株式会社	東京都千代田区	200 百万円	金融技術の調 査・研究・開 発業務	60.0 (-) [-]	3	-	預金取引関係 業務委託関係	-	-
みずほメガソーラー ファンド匿名組合	東京都千代田区	-	金融業務	- (-) [-]	-	-	預金取引関係	-	-
Aardvark ABS CDO 2007-1	英国領 ケイマン諸島	1 千米ドル	金融業務	- (-) [-]	-	-	-	-	-
CGB Trust 2009	米国 ユタ州 ソルトレイクシ ティ市	-	リース業務	- (-) [-]	-	-	金銭貸借関係	-	-
Eurekahedge Inc.	米国ニューヨー ク州ニューヨー ク市	5 千米ドル	金融技術の調 査・研究・開 発業務	100.0 (100.0) [-]	-	-	預金取引関係	-	-
Eurekahedge Pte, LTD	シンガポール共 和国 シンガポール市	457 千シンガ ポールドル	金融技術の調 査・研究・開 発業務	95.0 (-) [-]	1	-	預金取引関係	-	-
MAC Trailer Trust 2003	米国 デラウェア州 ウィルミントン 市	-	リース業務	- (-) [-]	-	-	金銭貸借関係	-	-
MHCB (USA) Leasing & Finance Corporation	米国ニューヨー ク州ニューヨー ク市	10 千米ドル	リース業務	100.0 (100.0) [-]	1	-	金銭貸借関係 預金取引関係	-	-
MHCB America Holdings, Inc.	米国ニューヨー ク州ニューヨー ク市	1 千米ドル	持株会社	100.0 (-) [-]	4	-	預金取引関係 業務委託関係	-	-
MHCB America Leasing Corporation	米国ニューヨー ク州ニューヨー ク市	1 千米ドル	リース業務	100.0 (100.0) [-]	4	-	金銭貸借関係	-	-
MHCB Capital Investment (JPY) 1 Limited	英国領 ケイマン諸島	4,405 百万円	金融業務	100.0 (-) [-]	-	-	-	-	-
MHCB Capital Investment (JPY) 2 Limited	英国領 ケイマン諸島	2,905 百万円	金融業務	100.0 (-) [-]	-	-	-	-	-

名称	住所	資本金 又は 出資金	主要な事業 の内容	議決権の 所有割合 (%)	当行との関係内容				
					役員の 兼任等 (人)	資金援 助	営業上の取引	設備の賃貸借	業務提 携
MHCB Capital Investment (JPY) 3 Limited	英国領 ケイマン諸島	2,905 百万円	金融業務	100.0 (-) [-]	-	-	-	-	-
MHCB Capital Investment (JPY) 4 Limited	英国領 ケイマン諸島	3,205 百万円	金融業務	100.0 (-) [-]	-	-	-	-	-
MHCB Capital Investment (USD) 1 Limited	英国領 ケイマン諸島	3,050 千米ドル	金融業務	100.0 (-) [-]	-	-	-	-	-
MHCB Capital Investment (USD) 2 Limited	英国領 ケイマン諸島	4,050 千米ドル	金融業務	100.0 (-) [-]	-	-	-	-	-
Mizuho Alternative Investments, LLC	米国ニューヨー ク州ニューヨー ク市	51,000 千米ドル	投資運用業 務 投資助言業 務	100.0 (8.0) [-]	-	-	預金取引関係 業務委託関係 保証関係	-	-
Mizuho ASEAN Investment GP	英国領 ケイマン諸島	224 千米ドル	金融業務	66.5 (-) [-]	1	-	-	-	-
Mizuho ASEAN Investment LP	英国領 ケイマン諸島	-	金融業務	- (-) [-]	-	-	-	-	-
Mizuho Asia Partners Pte. Ltd.	シンガポール共 和国 シンガポール市	2,500 千シンガ ポールドル	投資助言業 務	100.0 (-) [-]	1	-	預金取引関係	-	-
Mizuho Capital Markets (HK) Limited	中華人民共和國 香港特別行政区	35,000 千米ドル	デリバティ ブ業務	100.0 (100.0) [-]	4	-	預金取引関係	不動産賃貸関係	-
Mizuho Capital Markets (UK) Limited	英国 ロンドン市	11,795 千米ドル	デリバティ ブ業務	100.0 (100.0) [-]	3	-	預金取引関係	不動産賃貸関係	-
Mizuho Capital Markets Corporation	米国ニューヨー ク州ニューヨー ク市	3 千米ドル	デリバティ ブ業務	100.0 (100.0) [-]	6	-	コルレス関係 金銭貸借関係 預金取引関係 保証関係	-	-
Mizuho Corporate Australia Ltd.	オーストラリア ニューサウス ウェールズ州 シドニー市	56,480 千豪ドル	銀行業務	100.0 (-) [-]	3	-	金銭貸借関係 預金取引関係 業務委託関係	不動産賃貸関係	-
瑞穂実業銀行（中 国）有限公司	中華人民共和國 上海市	6,500,000 千人民元	銀行業務	100.0 (-) [-]	5	-	コルレス関係 金銭貸借関係 預金取引関係 業務委託関係 保証関係	-	-
Mizuho Corporate Bank (Malaysia) Berhad	マレーシア クアラルンプー ル市	350,000 千マレーシ アリングイ ット	銀行業務	100.0 (-) [-]	2	-	コルレス関係 預金取引関係 事務委託関係 業務委託関係	不動産賃貸関係	-

名称	住所	資本金 又は 出資金	主要な事業 の内容	議決権の 所有割合 (%)	当行との関係内容				
					役員の 兼任等 (人)	資金援助	営業上の取引	設備の賃貸借	業務提携
Mizuho Corporate Bank (USA)	米国ニュー ヨーク州 ニューヨーク 市	98,474 千米ドル	銀行業務	100.0 (-) [-]	3	-	事務委託関係 コルレス関係 預金取引関係 業務委託関係 金銭貸借関係	-	-
Mizuho Corporate Bank Nederland N.V.	オランダ王国 アムステルダ ム市	141,794 千ユーロ	銀行業務 証券業務	100.0 (-) [-]	2	-	コルレス関係 金銭貸借関係 預金取引関係 業務委託関係 事務委託関係	-	-
Mizuho Corporate Brasil Ltda.	ブラジル連邦 共和国 サンパウロ州 サンパウロ市	2,500 千ブラジルレ アル	銀行サンバ ウロ出張所 補助業務	99.9 (-) [-]	4	-	業務委託関係	-	-
Mizuho Corporate Strategic Investments USA, Inc.	米国ニュー ヨーク州 ニューヨーク 市	0 千米ドル	金融業務	100.0 (-) [-]	3	-	預金取引関係 業務委託関係 金銭貸借関係	-	-
Mizuho Finance (Cayman) Limited	英国領 ケイマン諸島	10 千米ドル	金融業務	100.0 (-) [-]	2	-	保証関係	-	-
Mizuho Finance (Curacao) N.V.	オランダ領 キュラソー島	200 千米ドル	金融業務	100.0 (-) [-]	2	-	保証関係	-	-
Mizuho Funding LLC	米国ニュー ヨーク州 ニューヨーク 市	-	金融業務	100.0 (-) [-]	2	-	預金取引関係	-	-
Mizuho JGB Investment Holdings Inc.	米国 デラウェア州 ウィルミント ン市	0 千米ドル	持株会社	100.0 (-) [-]	3	-	-	-	-
Mizuho Preferred Capital Holdings Inc.	米国ニュー ヨーク州 ニューヨーク 市	0 千米ドル	持株会社	100.0 (-) [-]	2	-	-	-	-
PT. Bank Mizuho Indonesia	インドネシア 共和国 ジャカルタ市	1,323,574,000 千インドネシ アルピア	銀行業務	98.9 (-) [-]	2	-	コルレス関係 預金取引関係 金銭貸借関係 保証関係 事務委託関係 業務委託関係	-	-
Spring Capital Corporation	英国領 ケイマン諸島	82,000 千米ドル	金融業務	100.0 (100.0) [-]	3	-	預金取引関係 業務委託関係 金銭貸借関係	-	-
Spring Capital Holdings, Inc.	米国ニュー ヨーク州 ニューヨーク 市	82,000 千米ドル	持株会社	100.0 (100.0) [-]	3	-	預金取引関係 業務委託関係	-	-
ZA0 Mizuho Corporate Bank (Moscow)	ロシア連邦 モスクワ市	2,620,482 千ルーブル	銀行業務	100.0 (0) [-]	5	-	コルレス関係 金銭貸借関係 預金取引関係 業務委託関係 保証関係	-	-

(持分法適用関連会社)
みずほ証券グループ

名称	住所	資本金 又は 出資金	主要な事業の 内容	議決権の 所有割合 (%)	当行との関係内容				
					役員の 兼任等 (人)	資金援 助	営業上の取引	設備の賃貸借	業務 提携
EETクリーンテック 投資事業有限責任 組合	東京都品川区	3,035 百万円	金融業務	- (-) [-]	-	-	預金取引関係	-	-
株式会社インダス トリアル・ディシ ジョンズ	東京都品川区	215 百万円	コンサルティ ング業務	33.3 (33.3) [14.3]	-	-	-	-	-
MICアジアテクノロ ジー投資事業有限 責任組合	東京都港区	4,289 百万円	金融業務	- (-) [-]	-	-	預金取引関係	-	-
MICイノベーション 3号投資事業有限責 任組合	東京都港区	1,335 百万円	金融業務	- (-) [-]	-	-	預金取引関係	-	-
環境エネルギー1号 投資事業有限責任 組合	東京都品川区	3,353 百万円	金融業務	- (-) [-]	-	-	預金取引関係	-	-
株式会社環境エネ ルギー投資	東京都品川区	100 百万円	金融業務	50.0 (50.0) [-]	-	-	預金取引関係	-	-
ネオステラ1号投資 事業有限責任組合	東京都中央区	5,300 百万円	金融業務	- (-) [-]	-	-	預金取引関係	-	-
ネオステラ・キャ ピタル株式会社	東京都中央区	100 百万円	金融業務	50.0 (50.0) [-]	-	-	-	-	-
モバイル・イン ターネットキャピ タル株式会社	東京都港区	100 百万円	ベンチャー キャピタル業 務	30.0 (30.0) [-]	-	-	預金取引関係	-	-

その他

名称	住所	資本金 又は 出資金	主要な事業の 内容	議決権の 所有割合 (%)	当行との関係内容				
					役員の 兼任等 (人)	資金援 助	営業上の取引	設備の賃貸借	業務 提携
株式会社アイ・エ ス情報センター	東京都千代田区	200 百万円	情報サービス 業務	10.0 (-) [40.0]	2	-	預金取引関係 業務委託関係	-	-
MHメザニン投資事 業有限責任組合	東京都千代田区	24,587 百万円	金融業務	- (-) [-]	-	-	預金取引関係	-	-
確定拠出年金サー ビス株式会社	東京都中央区	2,000 百万円	確定拠出年金 関連業務	25.5 (-) [-]	2	-	預金取引関係 業務委託関係	-	-
日本インベス ター・ソリュー ション・アンド・ テクノロジー株式 会社	神奈川県横浜市 西区	42,900 百万円	確定拠出年金 関連業務	19.7 (0.1) [-]	1	-	預金取引関係 業務委託関係	-	-
みずほキャピタル パートナーズ株式 会社	東京都千代田区	10 百万円	企業財務アド バイザリー業 務	50.0 (-) [50.0]	1	-	預金取引関係	-	-

名称	住所	資本金 又は 出資金	主要な事業の 内容	議決権の 所有割合 (%)	当行との関係内容				
					役員の 兼任等 (人)	資金援 助	営業上の取引	設備の賃貸借	業務 提携
みずほマネジメン トアドバイザー 株式会社	東京都千代田区	100 百万円	企業財務アド バイザー業 務	50.0 (50.0) [-]	4	-	-	-	-
みずほメガソー ラーファンド株式 会社	東京都千代田区	0 百万円	金融業務	- (-) [100.0]	-	-	預金取引関係	-	-
Joint Stock Commercial Bank for Foreign Trade of Vietnam	ベトナム社会主 義共和国ハノイ 市	23,174,170,760 千ベトナムドン	銀行業務	15.0 (-) [-]	-	-	コルレス関係 金銭貸借関係 預金取引関係	-	-
MH Capital Development II, Ltd.	英国領 ケイマン諸島	5 百万円	金融業務	- (-) [100.0]	-	-	預金取引関係	-	-
MHCB Consulting (Thailand) Co., Ltd.	タイ王国 バンコック市	2,000 千タイバーツ	有価証券投資 業務 コンサルティ ング業務 アドバイザー 業務	10.0 (-) [19.1]	-	-	預金取引関係 業務委託関係 保証関係	-	-
Sathinee Company Limited	タイ王国 バンコック市	5,000 千タイバーツ	有価証券投資 業務 コンサルティ ング業務	4.0 (-) [95.9]	1	-	-	-	-

- (注) 1. 上記関係会社のうち、特定子会社に該当する会社は、Mizuho International plcであります。
2. 上記関係会社のうち、有価証券報告書を提出している会社は、株式会社みずほフィナンシャルグループであります。
3. 上記関係会社のうち、連結財務諸表に重要な影響を与えている債務超過の状況にある会社はありません。
4. みずほ証券株式会社については、経常収益（連結会社相互間の内部経常収益を除く）の連結経常収益に占める割合が10%を超えております。みずほ証券株式会社の平成25年3月期の純営業収益は257,255百万円、経常利益は32,438百万円、当期純利益は28,698百万円、純資産額は592,420百万円、総資産額は23,433,395百万円であります。
5. 「議決権の所有割合」欄の（ ）内は子会社による間接所有の割合（内書き）、[]内は「自己と出資、人事、資金、技術、取引等において緊密な関係があることにより自己の意思と同一の内容の議決権を行使すると認められる者」又は「自己の意思と同一の内容の議決権を行使することに同意している者」による所有割合（外書き）であります。
6. 「当行との関係内容」の「役員の兼任等」欄の（ ）内は、当行の役員（内書き）であります。
7. 平成25年4月1日にみずほ証券株式会社は、みずほフィナンシャルグループ株式会社の直接出資子会社となっております。
8. 平成25年4月1日にみずほ証券ビジネスサービス株式会社は、みずほインベスターズビジネスサービス株式会社及びみずほ証券オフィスサービス株式会社を吸収合併しております。

5 【従業員の状況】

(1) 連結会社における従業員数

平成25年3月31日現在

	みずほコーポレート銀行	みずほ証券グループ	その他	合計
従業員数（人）	8,263 [1,043]	9,213 [1,125]	2,641 [34]	20,117 [2,202]

- (注) 1. みずほ証券グループの従業員数には、みずほ証券株式会社の連結会社の従業員数を含んでおります。また、その他の従業員数には、みずほ証券グループを除く連結会社の従業員数を記載しております。
2. 従業員数は、各連結会社において、それぞれ出向者を除き、受入れ出向者を含んでおります。また、海外の現地採用者を含み、嘱託及び臨時従業員2,313人を含んでおりません。
3. 嘱託及び臨時従業員数は、[]内に当会計期間の平均人員（各月末人員の平均）を外書きで記載しております。
4. 前連結会計年度末に比べ、連結従業員数が2,097人、内みずほ証券グループが2,026人、それぞれ増加しておりますが、これらは主に平成25年1月に、当行連結子会社であるみずほ証券株式会社が、みずほインベスターズ証券株式会社と合併したことによるものであります。

(2) 当行の従業員数

平成25年3月31日現在

従業員数（人）	平均年齢（歳）	平均勤続年数（年）	平均年間給与（千円）
8,263 [1,043]	38.5	14.8	8,242

- (注) 1. 従業員数は、出向者を除き、受入れ出向者を含んでおります。また、海外の現地採用者を含み、執行役員53人、嘱託及び臨時従業員994人を含んでおりません。
2. 当行の従業員数は、国内・国際・市場その他のセグメントに属しております。
3. 嘱託及び臨時従業員数は、[]内に当会計期間の平均人員（各月末人員の平均）を外書きで記載しております。
4. 平均年齢、平均勤続年数及び平均年間給与は、出向者及び海外の現地採用者を除いて算出しております。
5. 平均勤続年数は、株式会社みずほフィナンシャルグループ、株式会社みずほ銀行、株式会社みずほコーポレート銀行、みずほ証券株式会社、みずほ信託銀行株式会社、みずほ情報総研株式会社の間で転籍異動した者については、転籍元会社での勤続年数を通算しております。
6. 平均年間給与は、3月末の当行従業員に対して支給された年間の給与、賞与及び基準外賃金（株式会社みずほフィナンシャルグループ、株式会社みずほ銀行、みずほ信託銀行株式会社、みずほ情報総研株式会社からの転籍転入者については、転籍元会社で支給されたものを含む。）を合計したものであります。
7. 当行の従業員組合は、みずほフィナンシャルグループ従業員組合と称し、当行に在籍する組合員数（出向者を含む。）は3,754人であります。労使間においては特記すべき事項はありません。