

## 第一部【企業情報】

### 第1【企業の概況】

#### 1【主要な経営指標等の推移】

(1)当連結会計年度の前4連結会計年度及び当連結会計年度に係る次に掲げる主要な経営指標等の推移

		平成19年度	平成20年度	平成21年度	平成22年度	平成23年度
		(自平成19年 4月1日 至平成20年 3月31日)	(自平成20年 4月1日 至平成21年 3月31日)	(自平成21年 4月1日 至平成22年 3月31日)	(自平成22年 4月1日 至平成23年 3月31日)	(自平成23年 4月1日 至平成24年 3月31日)
連結経常収益	百万円	4,523,510	3,514,428	2,817,625	2,716,791	2,715,674
連結経常利益 (は連結経常損失)	百万円	397,120	395,131	327,127	588,498	648,561
連結当期純利益 (は連結当期純損失)	百万円	311,224	588,814	239,404	413,228	484,519
連結包括利益	百万円	-	-	-	266,668	627,584
連結純資産額	百万円	5,694,159	4,186,606	5,837,053	6,623,999	6,869,295
連結総資産額	百万円	154,412,105	152,723,070	156,253,572	160,812,006	165,360,501
1株当たり純資産額	円	254,722.01	104.38	191.53	177.53	187.19
1株当たり当期純利益 金額(は1株当たり当 期純損失金額)	円	25,370.25	54.14	16.29	20.47	20.62
潜在株式調整後1株当 たり当期純利益金額	円	24,640.00	-	15.57	19.27	19.75
自己資本比率	%	2.52	1.39	2.24	2.69	2.96
連結自己資本比率 (第一基準)	%	11.70	10.53	13.46	15.30	15.49
連結自己資本利益率	%	8.50	29.61	10.97	11.78	11.36
連結株価収益率	倍	14.38	-	11.35	6.74	6.54
営業活動によるキャッ シュ・フロー	百万円	170,714	573,765	13,432,719	6,051,517	4,163,027
投資活動によるキャッ シュ・フロー	百万円	1,118,704	2,408,207	14,153,529	1,667,457	6,175,676
財務活動によるキャッ シュ・フロー	百万円	85,087	32,972	231,801	155,051	680,652
現金及び現金同等物の 期末残高	百万円	2,055,793	5,048,671	4,678,783	9,182,461	6,483,138
従業員数 [外、平均臨時従業員 数]	人	49,114 [19,805]	50,191 [18,988]	57,014 [20,031]	56,770 [19,004]	56,109 [18,538]

(注) 1. 当社及び国内連結子会社の消費税及び地方消費税の会計処理は、主として税抜方式によっております。

2. 「1株当たり純資産額」、「1株当たり当期純利益金額(又は当期純損失金額)」及び「潜在株式調整後1株当たり当期純利益金額」(以下、「1株当たり情報」という。)の算定に当たっては、「1株当たり当期純利益に関する会計基準」(企業会計基準第2号)及び「1株当たり当期純利益に関する会計基準の適用指針」(企業会計基準適用指針第4号)を適用しております。

また、これら1株当たり情報の算定上の基礎は、「第5 経理の状況」中、1「(1)連結財務諸表」の「1株当たり情報」に記載しております。

3. 潜在株式調整後1株当たり当期純利益金額及び連結株価収益率については、平成20年度は1株当たり当期純損失であることから、記載しておりません。

4. 自己資本比率は、(期末純資産の部合計 - 期末新株予約権 - 期末少数株主持分)を期末資産の部の合計で除して算出しております。
5. 連結自己資本比率は、銀行法第52条の25の規定に基づく平成18年金融庁告示第20号に定められた算式に基づき算出しております。当社は、第一基準を採用しております。
6. 当社は、すべての株主及び端株主に対して端数等無償割当てを行うことを平成20年6月26日の定時株主総会において決議し、平成21年1月4日に実施しております。
- 当該端数等無償割当てに伴う影響を加味し、遡及修正を行った場合の1株当たり指標を参考までに掲げると、以下のとおりとなります。

(参考)

		平成19年度 (自 平成19年 4月1日 至 平成20年 3月31日)
1株当たり純資産額	円	254.72
1株当たり当期純利益金額	円	25.37
潜在株式調整後1株当たり当期純利益金額	円	24.64

## (2) 当社の当事業年度の前4事業年度及び当事業年度に係る主要な経営指標等の推移

回次		第6期	第7期	第8期	第9期	第10期
決算年月		平成20年3月	平成21年3月	平成22年3月	平成23年3月	平成24年3月
営業収益	百万円	806,519	442,701	33,792	46,422	37,781
経常利益	百万円	772,635	411,961	1,086	18,757	10,417
当期純利益	百万円	811,002	378,815	3,379	18,511	10,217
資本金	百万円	1,540,965	1,540,965	1,805,565	2,181,375	2,254,972
発行済株式 総数	株	普通株式 11,396,254.66 優先株式 980,430	普通株式 11,178,940,660 優先株式 951,442,000	普通株式 15,494,397,690 優先株式 951,442,000	普通株式 21,782,185,320 優先株式 951,442,000	普通株式 24,048,165,727 優先株式 951,442,000
純資産額	百万円	3,512,845	3,608,611	4,011,146	4,652,883	4,688,334
総資産額	百万円	4,658,922	4,552,741	5,225,971	6,035,158	6,128,424
1株当たり 純資産額	円	220,538.65	236.36	223.59	192.32	177.82
1株当たり 配当額 (うち1株 当たり中間 配当額)	円	普通株式 10,000 第十一回第 十一種優先 株式 20,000 第十三回第 十三種優先 株式 30,000 (普通株式 第十一回第 十一種優先 株式 第十三回第 十三種優先 株式 - )	普通株式 10 第十一回第 十一種優先 株式 20 第十三回第 十三種優先 株式 30 (普通株式 第十一回第 十一種優先 株式 第十三回第 十三種優先 株式 - )	普通株式 8 第十一回第 十一種優先 株式 20 第十三回第 十三種優先 株式 30 (普通株式 第十一回第 十一種優先 株式 第十三回第 十三種優先 株式 - )	普通株式 6 第十一回第 十一種優先 株式 20 第十三回第 十三種優先 株式 30 (普通株式 第十一回第 十一種優先 株式 第十三回第 十三種優先 株式 - )	普通株式 6 第十一回第 十一種優先 株式 20 第十三回第 十三種優先 株式 30 (普通株式 第十一回第 十一種優先 株式 第十三回第 十三種優先 株式 15)
1株当たり 当期純利益 金額(は 1株当たり 当期純損失 金額)	円	68,658.41	32.00	0.54	0.46	0.06
潜在株式調 整後1株当 たり当期純 利益金額	円	64,138.22	28.45	-	0.45	0.06
自己資本比 率	%	75.40	79.23	76.72	77.06	76.46
自己資本利 益率	%	33.45	13.84	0.25	0.23	0.03
株価収益率	倍	5.31	5.87	-	299.99	2,017.69
配当性向	%	14.56	31.24	-	1,304.32	8,967.54
従業員数 [外、平均 臨時従業員 数]	人	265 [31]	283 [32]	294 [31]	411 [31]	599 [57]

(注) 1. 消費税及び地方消費税の会計処理は、税抜方式によっております。

2. 「1株当たり純資産額」、「1株当たり当期純利益金額(又は当期純損失金額)」及び「潜在株式調整後1株当たり当期純利益金額」(以下、「1株当たり情報」という。)の算定に当たっては、「1株当たり当期純利益に関する会計基準」(企業会計基準第2号)及び「1株当たり当期純利益に関する会計基準の適用指針」(企業会計基準適用指針第4号)を適用しております。

また、これら1株当たり情報の算定上の基礎は、「第5 経理の状況」中、2「(1)財務諸表」の「1株当たり情報」に記載しております。

3. 潜在株式調整後1株当たり当期純利益金額、株価収益率及び配当性向については、第8期（平成22年3月）は1株当たり当期純損失金額であることから、記載しておりません。
4. 当社は、すべての株主及び端株主に対して端数等無償割当てを行うことを平成20年6月26日の定時株主総会において決議し、平成21年1月4日に実施しております。  
当該端数等無償割当てに伴う影響を加味し、遡及修正を行った場合の1株当たり指標を参考までに掲げると、以下のとおりとなります。

（参考）

回次 決算年月		第6期 平成20年3月
1株当たり純資産額	円	220.53
1株当たり当期純利益金額	円	68.65
潜在株式調整後1株当たり当期純利益金額	円	64.13

## 2【沿革】

平成15年 1月	株式会社みずほホールディングスの出資により当社を設立。 株式会社みずほホールディングスの臨時株主総会において、当社が同社と株式交換を行うことにより同社を完全子会社とすること、及び子会社管理営業分割によりみずほ信託銀行株式会社を当社の直接の子会社とすることについて承認決議。
同 年 3 月	当社が株式会社みずほホールディングス及びみずほ信託銀行株式会社を直接子会社化。更にクレジットカード会社、資産運用会社、システム関連会社等の戦略子会社等を当社の直接の子会社又は関連会社とし、これらを含む主要グループ会社に対して当社が直接的な経営管理を行う体制を整備するなどの「事業再構築」を実施。 当社普通株式を東京証券取引所及び大阪証券取引所に上場。
同 年 5 月	再生・リストラニーズのあるお取引先の債権を銀行本体から分離することを目的に、株式会社みずほ銀行、株式会社みずほコーポレート銀行、みずほ信託銀行株式会社各々の直接子会社として、再生専門子会社4社（株式会社みずほプロジェクト、株式会社みずほコーポレート、株式会社みずほグローバル、株式会社みずほアセット）を設立。
同 年 6 月	企業再生スキームを各再生専門子会社に提供することを目的に、株式会社みずほアドバイザーを設立。
平成17年10月	当初目的を終えたことから、再生専門子会社4社（株式会社みずほプロジェクト、株式会社みずほコーポレート、株式会社みずほグローバル、株式会社みずほアセット）は、各々の親銀行である株式会社みずほ銀行、株式会社みずほコーポレート銀行及びみずほ信託銀行株式会社と合併。 当社と株式会社みずほホールディングスと共同で、「富裕個人関連連携推進営業」を会社分割し、新設の株式会社みずほプライベートウェルスマネジメントに承継。 株式会社みずほホールディングス（現 株式会社みずほフィナンシャルストラテジー）が保有する株式会社みずほ銀行及び株式会社みずほコーポレート銀行の株式の全てを当社が取得。
平成18年 3月	当初目的を終えたことから、株式会社みずほアドバイザーを解散。
同 年 11 月	当社米国預託証券（ADR）をニューヨーク証券取引所に上場。
平成19年 7月	当社子会社の第一勧業アセットマネジメント株式会社は、同富士投信投資顧問株式会社を吸収合併し、商号をみずほ投信投資顧問株式会社に変更。
平成21年 5月	当社関連会社の新光証券株式会社は、当社子会社のみずほ証券株式会社を吸収合併し、商号をみずほ証券株式会社に変更。
平成23年 9月	グループの一体的運営や人材・ネットワークといった経営資源の全体最適を実現すること等を目的として、当社グループの上場子会社であったみずほ信託銀行株式会社、みずほ証券株式会社及びみずほインバスターズ証券株式会社を、それぞれ当社、株式会社みずほコーポレート銀行及び株式会社みずほ銀行の完全子会社とする株式交換を実施。

### 3【事業の内容】

当社は、銀行持株会社として、銀行持株会社、銀行、長期信用銀行、証券専門会社及びその他銀行法により子会社とすることができる会社の経営管理ならびにこれに附随する業務を行うことを事業目的としております。

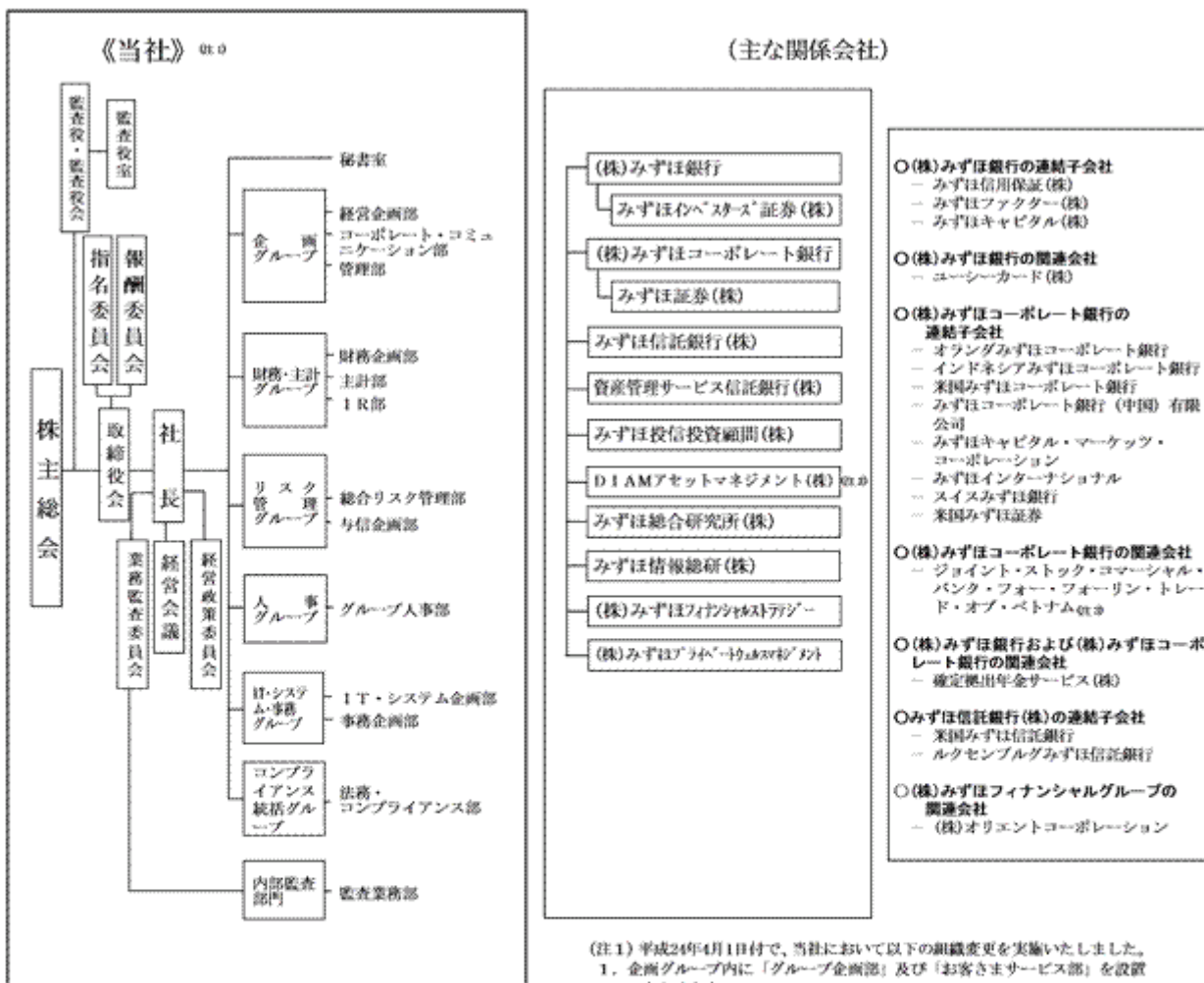
「みずほフィナンシャルグループ」（以下、当社グループ）は、当社、連結子会社149社及び持分法適用関連会社23社等で構成され、銀行業務を中心に、証券業務、信託業務、資産運用・管理業務などの金融サービスを提供しております。

当社の完全子会社である株式会社みずほ銀行と株式会社みずほコーポレート銀行は、国内外の関係当局への届出、許可の取得等を前提として、平成25年7月1日に合併を行うこととしておりますが、それに先立ち合併によるシナジー効果を前倒しかつスピーディーに実現することを目的として、本年4月から実質ワンバンク体制をスタートしております。具体的には、当社、株式会社みずほ銀行及び株式会社みずほコーポレート銀行の企画・管理部門の一元化、株式会社みずほ銀行及び株式会社みずほコーポレート銀行の顧客・プロダクツ・市場部門の組織横断的な再編および新ユニットの構築を実施しております。

当社グループの組織を図によって示すと次のとおりであります。

事業系統図

(平成24年3月31日現在)



(注1) 平成24年4月1日付で、当社において以下の組織変更を実施いたしました。  
 1. 企画グループ内に「グループ企画部」及び「お客さまサービス部」を設置いたしました。  
 2. 財務・主計グループ内に「ポートフォリオマネジメント部」及び「戦略投資部」を設置いたしました。  
 3. 「IT・システム・事務グループ」を「IT・システムグループ」と「事務グループ」に分割し、IT・システムグループ内に「システム推進部」を設置いたしました。  
 4. コンプライアンス統括グループ内の「法務・コンプライアンス部」を「コンプライアンス統括部」と「法務部」に分割いたしました。  
 (注2) D I A Mアセットマネジメント株式会社は、当社の関連会社であります。  
 (注3) ジョイント・ストック・コマーシャル・バンク・フォー・フォーリン・トレード・オブ・ベトナムを平成23年12月28日に持分法適用関連会社といたしました。

当社及び当社の主な関係会社を事業セグメント別に区分いたしますと、下記のとおりとなります。

グローバルコーポレートグループ：

(株)みずほコーポレート銀行、みずほ証券(株)、みずほインターナショナル、みずほコーポレート銀行(中国)有限公司、オランダみずほコーポレート銀行、米国みずほ証券、インドネシアみずほコーポレート銀行、米国みずほコーポレート銀行、スイスみずほ銀行、みずほキャピタル・マーケッツ・コーポレーション、ジョイント・ストック・コマースナル・バンク・フォー・フォーリン・トレード・オブ・ベトナム

グローバルリテールグループ：

(株)みずほ銀行、みずほインベスターズ証券(株)、みずほ信用保証(株)、みずほファクター(株)、みずほキャピタル(株)、ユーシーカード(株)

グローバルアセット&ウェルスマネジメントグループ：

みずほ信託銀行(株)、資産管理サービス信託銀行(株)、みずほ投信投資顧問(株)、D I A Mアセットマネジメント(株)、(株)みずほプライベートウェルスマネジメント、ルクセンブルグみずほ信託銀行、米国みずほ信託銀行

その他：

(株)みずほフィナンシャルグループ、みずほ総合研究所(株)、みずほ情報総研(株)、(株)みずほフィナンシャルストラテジー、確定拠出年金サービス(株)、(株)オリエントコーポレーション

#### 4【関係会社の状況】

(連結子会社)

グローバルコーポレートグループ

名称	住所	資本金又は 出資金	主要な事業 の内容	議決権の 所有割合 (%)	当社との関係内容				
					役員の 兼任等 (人)	資金 援助	営業上の取引	設備 の賃 貸借	業務 提携
(株)みずほコーポ レート銀行	東京都 千代田区	百万円 1,404,065	銀行業務	100.0 (-) [-]	2 (2)	-	経営管理・預 金取引関係・ 事務委託関 係・金銭貸借 関係	不動 産賃 貸借 関係	-
みずほ証券(株)	東京都 千代田区	百万円 125,167	証券業務	94.6 (94.6) [-]	1 (1)	-	-	-	-
アイビーファイナン ス(株)	東京都 港区	百万円 10	金融業務	100.0 (100.0) [-]	-	-	-	-	-
CVC2号投資事業 有限責任組合	東京都 中央区	百万円 2,900	金融業務	- (-) [-]	-	-	-	-	-
新光IPO投資事業 組合1号	東京都 中央区	百万円 4,293	金融業務	- (-) [-]	-	-	-	-	-
新光IPO投資事業 組合2号	東京都 中央区	百万円 487	金融業務	- (-) [-]	-	-	-	-	-
新光投信(株)	東京都 中央区	百万円 4,524	投資信託委 託業務・投 資顧問業務	94.4 (94.4) [-]	-	-	-	-	-
新和証券(株)	新潟県 新潟市 中央区	百万円 780	証券業務	84.4 (84.4) [-]	-	-	-	-	-
日本証券テクノロ ジー(株)	東京都 中央区	百万円 228	ソフトウェ ア開発業務	62.9 (62.9)[9.7]	-	-	-	-	-
(株)日本投資環境 研究所	東京都 中央区	百万円 100	コンサル ティング業 務・情報提 供サービス 業務	100.0 (100.0) [-]	-	-	株主判明調査	-	-
(株)ビジネス・ チャレンジド	東京都 町田市	百万円 10	銀行事務代 行業務	100.0 (100.0) [-]	2	-	事務委託関係	-	-
ベーシック・キャピ タル・マネジメント (株)	東京都 中央区	百万円 100	金融業務	100.0 (100.0) [-]	-	-	-	-	-
みずほグローバルオ ルタナティブインベ ストメンツ(株)	東京都 中央区	百万円 2,000	投資一任業 務・投資顧 問業務・証 券業務	100.0 (100.0) [-]	-	-	-	-	-
みずほコーポレート アドバイザー (株)	東京都 千代田区	百万円 300	企業財務ア ドバイザ リー業務	100.0 (100.0) [-]	-	-	-	-	-
みずほ証券オフィス サービス(株)	東京都 中央区	百万円 100	事務代行業 務	100.0 (100.0) [-]	-	-	-	-	-
みずほ証券ビジネス サービス(株)	東京都 江戸川区	百万円 100	人材派遣業 務・事務代 行業務	100.0 (100.0) [-]	-	-	-	-	-



名称	住所	資本金又は 出資金	主要な事業 の内容	議決権 の所有 割合 (%)	当社との関係内容				
					役員の 兼任等 (人)	資金 援助	営業上の取引	設備 の貸 借	業務 提携
みずほ証券プリンシ パルインベストメン ト(株)	東京都 中央区	百万円 5,000	金融業務	100.0 (100.0) [ - ]	-	-	-	-	-
みずほ証券プロパ ティマネジメント (株)	東京都 中央区	百万円 4,110	不動産賃貸 業務・不動 産管理業務	100.0 (100.0) [ - ]	-	-	-	-	-
(株)みずほ証券リ サーチ&コンサル ティング	東京都 中央区	百万円 259	シンクタン ク・コンサル ティング 業務	100.0 (100.0) [ - ]	-	-	-	-	-
みずほ第一フィナン シャルテクノロジー (株)	東京都 千代田区	百万円 200	金融技術の 調査・研 究・開発業 務	60.0 (60.0) [ - ]	-	-	業務委託関係	-	-
三津井証券(株)	福井県 福井市	百万円 558	証券業務	70.3 (70.3) [ - ]	-	-	-	-	-
AArdvark ABS CDO 2007-1	英国領 ケイマン諸島	千米ドル 1	金融業務	- (-) [ - ]	-	-	-	-	-
CGB Trust 2009	米国 ユタ州 ソルトレイクシ ティ市	-	リース業務	- (-) [ - ]	-	-	-	-	-
Delphinus CDO 2007-1 Limited.	英国領 ケイマン諸島	-	金融業務	- (-) [ - ]	-	-	-	-	-
Eureka hedge Inc.	米国 ニューヨーク州 ニューヨーク市	千米ドル 5	金融情報の 調査・研 究・開発業 務	100.0 (100.0) [ - ]	-	-	-	-	-
Eureka hedge Pte, LTD	シンガポール共 和国 シンガポール市	千シンガポ ールドル 457	金融情報の 調査・研 究・開発業 務	95.0 (95.0) [ - ]	-	-	-	-	-
Greater China PE Fund, L.P.	英国領 ケイマン諸島	千米ドル 30,236	金融業務	- (-) [ - ]	-	-	-	-	-
MAC Trailer Trust 2003	米国 デラウェア州 ウィルミントン 市	-	リース業務	- (-) [ - ]	-	-	-	-	-
MGC Advanced Polymer Trust	米国 コネチカット州 ハートフォード 市	-	リース業務	- (-) [ - ]	-	-	-	-	-
MHCB (USA) Leasing & Finance Corporation	米国 ニューヨーク州 ニューヨーク市	千米ドル 10	リース業務	100.0 (100.0) [ - ]	-	-	-	-	-
MHCB America Holdings, Inc.	米国 ニューヨーク州 ニューヨーク市	千米ドル 1	持株会社	100.0 (100.0) [ - ]	-	-	-	-	-
MHCB America Leasing Corporation	米国 ニューヨーク州 ニューヨーク市	千米ドル 1	リース業務	100.0 (100.0) [ - ]	-	-	-	-	-
MHCB Capital Investment (JPY) 1 Limited	英国領 ケイマン諸島	百万円 4,405	金融業務	100.0 (100.0) [ - ]	-	-	-	-	-
MHCB Capital Investment (JPY) 2 Limited	英国領 ケイマン諸島	百万円 2,905	金融業務	100.0 (100.0) [ - ]	-	-	-	-	-

名称	住所	資本金又は 出資金	主要な事業 の内容	議決権 の所有 割合 (%)	当社との関係内容				
					役員の 兼任等 (人)	資金 援助	営業上の取引	設備 の賃 貸借	業務 提携
MHCB Capital Investment (JPY) 3 Limited	英国領 ケイマン諸島	百万円 2,905	金融業務	100.0 (100.0) [ - ]	-	-	-	-	-
MHCB Capital Investment (JPY) 4 Limited	英国領 ケイマン諸島	百万円 3,205	金融業務	100.0 (100.0) [ - ]	-	-	-	-	-
MHCB Capital Investment (USD) 1 Limited	英国領 ケイマン諸島	千米ドル 3,050	金融業務	100.0 (100.0) [ - ]	-	-	-	-	-
MHCB Capital Investment (USD) 2 Limited	英国領 ケイマン諸島	千米ドル 4,050	金融業務	100.0 (100.0) [ - ]	-	-	-	-	-
Mizuho Alternative Investments, LLC	米国 ニューヨーク州 ニューヨーク市	千米ドル 36,000	投資信託委 託業務・投 資法人資産 運用業務・ 投資顧問業 務・投資一 任業務	100.0 (100.0) [ - ]	-	-	-	-	-
Mizuho Bank (Switzerland) Ltd	スイス連邦 チューリッヒ市	千スイスフラン 53,131	銀行業務・ 信託業務	100.0 (100.0) [ - ]	-	-	-	-	-
Mizuho Capital Markets (HK) Limited	中華人民共和國 香港特別行政区	千米ドル 35,000	デリバティ ブ業務	100.0 (100.0) [ - ]	-	-	-	-	-
Mizuho Capital Markets (UK) Limited	英国 ロンドン市	千米ドル 11,795	デリバティ ブ業務	100.0 (100.0) [ - ]	-	-	-	-	-
Mizuho Capital Markets Corporation	米国 ニューヨーク州 ニューヨーク市	千米ドル 3	デリバティ ブ業務	100.0 (100.0) [ - ]	-	-	-	-	-
Mizuho Corporate Australia Ltd.	オーストラリア ニューサウス ウェールズ州 シドニー市	千豪ドル 56,480	銀行業務	100.0 (100.0) [ - ]	-	-	-	-	-
瑞穂実業銀行(中 国)有限公司	中華人民共和國 上海市	千人民元 6,500,000	銀行業務	100.0 (100.0) [ - ]	-	-	-	-	-
Mizuho Corporate Bank (Malaysia) Berhad	マレーシア クアラルンプ ール市	千マレーシア リンギット 350,000	銀行業務	100.0 (100.0) [ - ]	-	-	-	-	-
Mizuho Corporate Bank (USA)	米国 ニューヨーク州 ニューヨーク市	千米ドル 98,474	銀行業務	100.0 (100.0) [ - ]	-	-	-	-	-
Mizuho Corporate Bank Nederland N.V.	オランダ王国 アムステルダム 市	千ユーロ 141,794	銀行業務・ 証券業務	100.0 (100.0) [ - ]	-	-	-	-	-
Mizuho Corporate Brasil Ltda.	ブラジル連邦共 和国 サンパウロ州 サンパウロ市	千ブラジルレ アル 2,500	銀行サンバ ウロ出張所 補助業務	99.9 (99.9) [ - ]	-	-	-	-	-
Mizuho Corporate Strategic Investments USA, Inc.	米国 ニューヨーク州 ニューヨーク市	千米ドル 0	金融業務	100.0 (100.0) [ - ]	-	-	-	-	-
Mizuho Finance (Cayman) Limited	英国領 ケイマン諸島	千米ドル 10	金融業務	100.0 (100.0) [ - ]	-	-	-	-	-

名称	住所	資本金又は出資金	主要な事業の内容	議決権の所有割合(%)	当社との関係内容				
					役員の兼任等(人)	資金援助	営業上の取引	設備の賃貸借	業務提携
Mizuho Finance (Curacao) N.V.	オランダ領キュラソー島	千米ドル 200	金融業務	100.0 (100.0) [ - ]	-	-	-	-	-
Mizuho Funding LLC	米国 ニューヨーク州 ニューヨーク市	-	金融業務	100.0 (100.0) [ - ]	-	-	-	-	-
Mizuho International (Nominees) Limited	英国 ロンドン市	千英ポンド 0	金融業務	100.0 (100.0) [ - ]	-	-	-	-	-
Mizuho International plc	英国 ロンドン市	千英ポンド 2,712,281	証券業務・ 銀行業務	100.0 (100.0) [ - ]	-	-	-	-	-
Mizuho International plc Share Award Plan Employee Benefit Trust	英国王室属領 ジャージー島	-	有価証券売 買業務	- (-) [ - ]	-	-	-	-	-
Mizuho Investment Consulting(Shanghai) Co., Ltd.	中華人民共和国 上海市	千人民元 10,000	コンサル ティング業 務	100.0 (100.0) [ - ]	-	-	-	-	-
Mizuho JGB Investment Holdings Inc.	米国 デラウェア州 ウィルミントン 市	千米ドル 0	持株会社	100.0 (100.0) [ - ]	-	-	-	-	-
Mizuho Preferred Capital (Cayman) B Limited	英国領 ケイマン諸島	百万円 2,600	金融業務	100.0 (100.0) [ - ]	-	-	-	-	-
Mizuho Preferred Capital (Cayman) C Limited	英国領 ケイマン諸島	百万円 2,300	金融業務	100.0 (100.0) [ - ]	-	-	-	-	-
Mizuho Preferred Capital Holdings Inc.	米国 ニューヨーク州 ニューヨーク市	千米ドル 0	持株会社	100.0 (100.0) [ - ]	-	-	-	-	-
Mizuho Saudi Arabia Company	サウジアラビア 王国 リヤド市	千サウジリア ル 75,000	証券業務	100.0 (100.0) [ - ]	-	-	-	-	-
Mizuho Securities (Singapore) Pte. Ltd.	シンガポール共 和国 シンガポール市	千米ドル 17,488	金融業務	100.0 (100.0) [ - ]	-	-	-	-	-
Mizuho Securities Asia Limited	中華人民共和国 香港特別行政区	千香港ドル 835,525	証券業務	100.0 (100.0) [ - ]	-	-	-	-	-
Mizuho Securities India Private Limited	インド共和国 ムンバイ市	インドルピ 400,000	証券業務	100.0 (100.0) [ - ]	-	-	-	-	-
Mizuho Securities UK Holdings Ltd	英国 ロンドン市	千英ポンド 744,276	持株会社	100.0 (100.0) [ - ]	-	-	-	-	-
Mizuho Securities USA Inc.	米国 ニューヨーク州 ニューヨーク市	千米ドル 166,595	証券業務	100.0 (100.0) [ - ]	-	-	-	-	-
PT. Bank Mizuho Indonesia	インドネシア共 和国 ジャカルタ市	千インドネシ アルピア 1,323,574,000	銀行業務	98.9 (98.9) [ - ]	-	-	-	-	-
Shinko Securities (U.S.A.) Inc.	米国 ニューヨーク州 ニューヨーク市	-	証券業務	100.0 (100.0) [ - ]	-	-	-	-	-

名称	住所	資本金又は 出資金	主要な事業 の内容	議決権 の所有 割合 (%)	当社との関係内容				
					役員の 兼任等 (人)	資金 援助	営業上の取引	設備 の貸 借	業務 提携
Spring Capital Corporation	英国領 ケイマン諸島	千米ドル 82,000	金融業務	100.0 (100.0) [-]	-	-	-	-	-
Spring Capital Holdings, Inc.	米国 ニューヨーク州 ニューヨーク市	千米ドル 82,000	持株会社	100.0 (100.0) [-]	-	-	-	-	-
Structured Credit America Ltd	英国 ロンドン市	千英ポンド 18,000	金融業務	100.0 (100.0) [-]	-	-	-	-	-
ZAO Mizuho Corporate Bank (Moscow)	ロシア連邦 モスクワ市	千ルーブル 2,620,482	銀行業務	100.0 (100.0) [-]	-	-	-	-	-

## グローバルリテールグループ

名称	住所	資本金又は 出資金	主要な事業 の内容	議決権 の所有 割合 (%)	当社との関係内容				
					役員の 兼任等 (人)	資金 援助	営業上の取引	設備 の貸 借	業務 提携
(株)みずほ銀行	東京都 千代田区	百万円 700,000	銀行業務	100.0 (-) [-]	2 (2)	-	経営管理・預 金取引関係・ 金銭貸借関係	不動産 賃貸借 関係	-
みずほインベスターズ証券(株)	東京都 中央区	百万円 80,288	証券業務	100.0 (100.0) [-]	-	-	事務委託関係	-	-
みずほE Bサービス(株)	東京都 文京区	百万円 50	ソフトウェア 業務	100.0 (100.0) [-]	-	-	-	-	-
みずほインターナショナルビジネスサービス(株)	東京都 中央区	百万円 22	事務受託業務	100.0 (100.0) [-]	-	-	-	-	-
みずほインベスターズビジネスサービス(株)	千葉県 船橋市	百万円 100	事務代行・人 材派遣業務	100.0 (100.0) [-]	-	-	事務委託関係	-	-
みずほエクイティストラテジー投資事業有限責任組合	東京都 千代田区	百万円 150	金融業務	- (-) [-]	-	-	-	-	-
みずほオフィスマネジメント(株)	東京都 千代田区	百万円 30	事務受託業務	100.0 (100.0) [-]	1	-	事務委託関係	-	-
みずほオペレーションサービス(株)	東京都 港区	百万円 20	システム運 営・管理業務	100.0 (100.0) [-]	-	-	事務委託関係	-	-
みずほキャピタル(株)	東京都 千代田区	百万円 902	ベンチャー キャピタル業 務	49.9 (49.9) [25.6]	-	-	-	-	-
みずほキャピタル第1号投資事業有限責任組合	東京都 千代田区	百万円 11,600	金融業務	- (-) [-]	-	-	-	-	-
みずほキャピタル第2号投資事業有限責任組合	東京都 千代田区	百万円 18,600	金融業務	- (-) [-]	-	-	-	-	-
みずほキャピタル第3号投資事業有限責任組合	東京都 千代田区	百万円 13,200	金融業務	- (-) [-]	-	-	-	-	-

名称	住所	資本金又は 出資金	主要な事業 の内容	議決権 の所有 割合 (%)	当社との関係内容				
					役員の 兼任等 (人)	資金援 助	営業上の取引	設備の 賃貸借	業務提 携
みずほギャランティ (株)	東京都 千代田区	百万円 100	信用保証業 務	100.0 (100.0) [-]	-	-	-	-	-
みずほ債権回収 (株)	東京都 中央区	百万円 500	債権管理回 収業務	100.0 (100.0) [-]	-	-	-	-	-
みずほ信用保証 (株)	東京都 千代田区	百万円 13,281	信用保証業 務	100.0 (100.0) [-]	-	-	-	-	-
みずほスタッフ (株)	東京都 千代田区	百万円 90	人材派遣業 務	100.0 (100.0) [-]	2	-	人材派遣関 係・業務委託 関係	-	-
みずほゼネラルサー ビス(株)	東京都 新宿区	百万円 20	事務受託業 務	100.0 (100.0) [-]	2	-	事務委託関係	-	-
みずほデリバリー サービス(株)	東京都 渋谷区	百万円 40	事務受託業 務	100.0 (100.0) [-]	-	-	-	-	-
みずほ電子債権記録 (株)	東京都 港区	百万円 750	電子債権記 録業務	100.0 (100.0) [-]	-	-	-	-	-
みずほ東北産業育成 投資事業有限責任組 合	東京都 千代田区	百万円 122	金融業務	- (-) [-]	-	-	-	-	-
みずほドリームパー トナー(株)	東京都 文京区	百万円 10	宝くじ証券 整理業務	100.0 (100.0) [-]	-	-	-	-	-
みずほビジネス金融 センター(株)	東京都 千代田区	百万円 10	銀行代理業 務	100.0 (100.0) [-]	-	-	-	-	-
みずほビジネスサー ビス(株)	東京都 渋谷区	百万円 90	事務受託業 務	100.0 (100.0) [-]	-	-	-	-	-
みずほヒューマン サービス(株)	東京都 千代田区	百万円 10	事務受託業 務	100.0 (100.0) [-]	2	-	事務委託関係	-	-
みずほファクター (株)	東京都 千代田区	百万円 1,000	ファクタリ ング業務	100.0 (100.0) [-]	-	-	-	-	-
みずほ不動産調査 サービス(株)	東京都 中央区	百万円 60	担保不動産 調査・評価 業務	100.0 (100.0) [-]	-	-	-	-	-
みずほマーケティング エキスパート (株)	東京都 港区	百万円 20	コールセン ターに関す る業務・教 育研修業 務・人材派 遣業務	100.0 (100.0) [-]	-	-	-	-	-
みずほローンエキス パート(株)	東京都 千代田区	百万円 10	ローン事務 受託業務	100.0 (100.0) [-]	-	-	-	-	-
MHBK Capital Investment (JPY) 1 Limited	英国領 ケイマン諸島	百万円 2,105	金融業務	100.0 (100.0) [-]	-	-	-	-	-
MHBK Capital Investment (JPY) 2 Limited	英国領 ケイマン諸島	百万円 1,405	金融業務	100.0 (100.0) [-]	-	-	-	-	-
MHBK Capital Investment (JPY) 3 Limited	英国領 ケイマン諸島	百万円 1,505	金融業務	100.0 (100.0) [-]	-	-	-	-	-

名称	住所	資本金又は出資金	主要な事業の内容	議決権の所有割合(%)	当社との関係内容				
					役員の兼任等(人)	資金援助	営業上の取引	設備の賃貸借	業務提携
MHBK Capital Investment (JPY) 4 Limited	英国領ケイマン諸島	百万円 605	金融業務	100.0 (100.0) [ - ]	-	-	-	-	-
MHBK Capital Investment (USD) 1 Limited	英国領ケイマン諸島	千米ドル 5,050	金融業務	100.0 (100.0) [ - ]	-	-	-	-	-
Mizuho Finance (Aruba) A.E.C.	オランダ領アルバ島	千米ドル 10	金融業務	100.0 (100.0) [ - ]	-	-	-	-	-
Mizuho Preferred Capital (Cayman) A Limited	英国領ケイマン諸島	百万円 2,600	金融業務	100.0 (100.0) [ - ]	-	-	-	-	-
PT. Mizuho Balimor Finance	インドネシア共和国ジャカルタ市	千インドネシア アルピア 145,008,000	金融業務	51.0 (51.0) [ - ]	-	-	-	-	-

### グローバルアセット&ウェルスマネジメントグループ

名称	住所	資本金又は出資金	主要な事業の内容	議決権の所有割合(%)	当社との関係内容				
					役員の兼任等(人)	資金援助	営業上の取引	設備の賃貸借	業務提携
みずほ信託銀行(株)	東京都中央区	百万円 247,369	信託業務・銀行業務	100.0 (-) [ - ]	-	-	経営管理・預金取引関係・事務委託関係	不動産賃貸借関係	-
資産管理サービス信託銀行(株)	東京都中央区	百万円 50,000	信託業務・銀行業務	54.0 (-) [ - ]	2	-	経営管理・有価証券の管理	-	-
みずほ投信投資顧問(株)	東京都港区	百万円 2,045	投資信託委託業務・投資顧問業務	98.7 (-) [ - ]	1	-	経営管理	-	-
(株)みずほプライベートウェルスマネジメント	東京都千代田区	百万円 500	総合コンサルティング業務	100.0 (-) [ - ]	-	-	経営管理	-	-
(株)都市未来総合研究所	東京都中央区	百万円 200	調査・研究業務	100.0 (100.0) [ - ]	-	-	-	-	-
みずほ信不動産販売(株)	東京都中央区	百万円 1,500	不動産仲介業務	76.8 (76.8) [ - ]	-	-	-	-	-
みずほトラストオペレーションズ(株)	東京都江東区	百万円 30	事務代行業務	100.0 (100.0) [ - ]	-	-	-	-	-
(株)みずほトラストシステムズ	東京都調布市	百万円 100	計算受託・ソフトウェア開発業務	52.9 (52.9) [ - ]	-	-	-	-	-
みずほトラストビジネスオペレーションズ(株)	東京都江東区	百万円 30	事務代行業務	100.0 (100.0) [ - ]	-	-	-	-	-
みずほトラスト保証(株)	東京都中央区	百万円 1,900	信用保証業務	100.0 (100.0) [ - ]	-	-	-	-	-
(株)みずほ年金研究所	東京都江東区	百万円 200	年金及び資産運用の研究	100.0 (100.0) [ - ]	-	-	-	-	-
Japan Fund Management (Luxembourg) S.A.	ルクセンブルグ大公国ミューンズバッハ市	千ユーロ 500	投資信託管理業務	100.0 (100.0) [ - ]	-	-	-	-	-

名称	住所	資本金又は出資金	主要な事業の内容	議決権の所有割合(%)	当社との関係内容				
					役員の兼任等(人)	資金援助	営業上の取引	設備の賃貸借	業務提携
Mizuho TB (Aruba)A.E.C.	オランダ領アルバ島	千米ドル 30	金融業務	100.0 (100.0) [-]	-	-	-	-	-
Mizuho Trust & Banking (Luxembourg) S.A.	ルクセンブルグ大公国 ミュンズバッハ市	千米ドル 50,000	信託業務・銀行業務	100.0 (100.0) [-]	-	-	-	-	-
Mizuho Trust & Banking Co. (USA)	米国 ニューヨーク州 ニューヨーク市	千米ドル 32,847	信託業務・銀行業務	100.0 (100.0) [-]	-	-	有価証券の管理	-	-

その他

名称	住所	資本金又は出資金	主要な事業の内容	議決権の所有割合(%)	当社との関係内容				
					役員の兼任等(人)	資金援助	営業上の取引	設備の賃貸借	業務提携
みずほ総合研究所(株)	東京都千代田区	百万円 900	シンクタンク・コンサルティング業務	98.6 (-) [-]	1	-	経営管理・事務委託関係	-	-
みずほ情報総研(株)	東京都千代田区	百万円 1,627	情報処理サービス業務	91.5 (-) [-]	1	-	経営管理・事務委託関係	-	-
(株)みずほフィナンシャルストラテジー	東京都千代田区	百万円 10	コンサルティング業務	100.0 (-) [-]	1 (1)	-	経営管理	不動産賃貸借関係	-
MHメザニン投資事業有限責任組合	東京都千代田区	百万円 24,511	金融業務	- (-) [-]	-	-	-	-	-
確定拠出年金サービス(株)	東京都中央区	百万円 2,000	確定拠出年金関連業務	60.0 (60.0) [-]	1	-	-	-	-
ネオステラ・キャピタル(株)	東京都中央区	百万円 100	金融業務	50.0 (50.0) [-]	-	-	-	-	-
ネオステラ1号投資事業有限責任組合	東京都中央区	百万円 4,240	金融業務	- (-) [-]	-	-	-	-	-
みずほキャピタルパートナーズ(株)	東京都千代田区	百万円 10	企業財務アドバイザー業務	100.0 (100.0) [-]	-	-	-	-	-
(株)みずほデータプロセッシング	東京都港区	百万円 50	情報処理サービス業務	100.0 (100.0) [-]	-	-	事務委託関係	-	-
みずほマネジメントアドバイザー(株)	東京都千代田区	百万円 100	企業財務アドバイザー業務	100.0 (100.0) [-]	-	-	-	-	-
MH Capital Development Ltd.	英国領ケイマン諸島	百万円 5	金融業務	100.0 (100.0) [-]	-	-	-	-	-
MH Capital Partners, L.P.	英国領ケイマン諸島	百万円 27,157	金融業務	- (-) [-]	-	-	-	-	-
Mizuho Capital Investment (JPY) 1 Limited	英国領ケイマン諸島	百万円 5	金融業務	100.0 (-) [-]	-	-	-	-	-
Mizuho Capital Investment (JPY) 2 Limited	英国領ケイマン諸島	百万円 5	金融業務	100.0 (-) [-]	-	-	-	-	-

名称	住所	資本金又は出資金	主要な事業の内容	議決権の所有割合(%)	当社との関係内容				
					役員の兼任等(人)	資金援助	営業上の取引	設備の賃貸借	業務提携
Mizuho Capital Investment (JPY) 3 Limited	英国領ケイマン諸島	百万円5	金融業務	100.0 (-) [-]	-	-	-	-	-
Mizuho Capital Investment (JPY) 4 Limited	英国領ケイマン諸島	百万円5	金融業務	100.0 (-) [-]	-	-	-	-	-
Mizuho Capital Investment (JPY) 5 Limited	英国領ケイマン諸島	百万円3,005	金融業務	100.0 (-) [-]	-	-	-	-	-
Mizuho Capital Investment (JPY) 6 Limited	英国領ケイマン諸島	百万円5	金融業務	100.0 (-) [-]	-	-	-	-	-
Mizuho Capital Investment (JPY) 7 Limited	英国領ケイマン諸島	百万円5	金融業務	100.0 (-) [-]	-	-	-	-	-
Mizuho Capital Investment (USD) 1 Limited	英国領ケイマン諸島	千米ドル51	金融業務	100.0 (-) [-]	-	-	-	-	-
Mizuho Capital Investment (USD) 2 Limited	英国領ケイマン諸島	千米ドル51	金融業務	100.0 (-) [-]	-	-	-	-	-
Mizuho Financial Group (Cayman) Limited	英国領ケイマン諸島	千米ドル50	金融業務	100.0 (-) [-]	-	-	保証	-	-
日瑞(上海)情報システム集成有限公司	中華人民共和国上海市	百万円100	情報処理サービス業務	100.0 (100.0) [-]	-	-	-	-	-
Mizuho Preferred Capital (Cayman) 1 Limited	英国領ケイマン諸島	百万円6,000	金融業務	100.0 (-) [-]	-	-	-	-	-
Mizuho Preferred Capital (Cayman) 3 Limited	英国領ケイマン諸島	百万円21,300	金融業務	100.0 (-) [-]	-	-	-	-	-

(持分法適用関連会社)

グローバルコーポレートグループ

名称	住所	資本金又は出資金	主要な事業の内容	議決権の所有割合(%)	当社との関係内容				
					役員の兼任等(人)	資金援助	営業上の取引	設備の賃貸借	業務提携
(株)アイ・エヌ情報センター	東京都千代田区	百万円400	情報サービス業務	30.0 (30.0) [20.0]	-	-	-	-	-
EIクリーンテック投資事業有限責任組合	東京都品川区	百万円1,517	金融業務	- (-) [-]	-	-	-	-	-
(株)インダストリアル・ディシジョンズ	東京都品川区	百万円215	コンサルティング業務	33.3 (33.3) [14.3]	-	-	-	-	-
MICアジアテクノロジー投資事業有限責任組合	東京都港区	百万円4,289	金融業務	- (-) [-]	-	-	-	-	-
MICイノベーション3号投資事業有限責任組合	東京都港区	百万円309	金融業務	- (-) [-]	-	-	-	-	-



名称	住所	資本金又は出資金	主要な事業の内容	議決権の所有割合(%)	当社との関係内容				
					役員の兼任等(人)	資金援助	営業上の取引	設備の賃貸借	業務提携
環境エネルギー1号投資事業有限責任組合	東京都品川区	百万円 3,333	金融業務	- (-) [-]	-	-	-	-	-
(株)環境エネルギー投資	東京都品川区	百万円 100	金融業務	50.0 (50.0) [-]	-	-	-	-	-
日本インベスター・ソリューション・アンド・テクノロジー(株)	神奈川県横浜市	百万円 42,900	確定拠出年金関連業務	40.2 (40.2) [-]	1	-	-	-	-
モバイル・インターネットキャピタル(株)	東京都港区	百万円 100	ベンチャーキャピタル業務	30.0 (30.0) [-]	-	-	-	-	-
Joint Stock Commercial Bank for Foreign Trade of Vietnam	ベトナム社会主義共和国ハノイ市	千ベトナムドン 23,174,170,760	銀行業務	15.0 (15.0) [-]	-	-	-	-	-
MHCB Consulting (Thailand) Co., Ltd.	タイ王国バンコック市	千タイバーツ 2,000	有価証券投資業務・コンサルティング業務・アドバイザリー業務	31.0 (31.0) [-]	-	-	-	-	-
Sathinee Company Limited	タイ王国バンコック市	千タイバーツ 5,000	有価証券投資業務・コンサルティング業務	4.0 (4.0) [95.9]	-	-	-	-	-

#### グローバルリテールグループ

名称	住所	資本金又は出資金	主要な事業の内容	議決権の所有割合(%)	当社との関係内容				
					役員の兼任等(人)	資金援助	営業上の取引	設備の賃貸借	業務提携
(株)キューピタス	東京都豊島区	百万円 100	クレジットカード業務・事務計算代行業務	49.0 (49.0) [-]	-	-	-	-	クレジットカード事業に関し「包括的業務提携基本契約書」を締結
ユーシーカード(株)	東京都千代田区	百万円 500	クレジットカード業務	38.9 (38.9) [-]	-	-	-	-	クレジットカード事業に関し「包括的業務提携基本契約書」を締結

グローバルアセット&ウェルスマネジメントグループ

名称	住所	資本金又は出資金	主要な事業の内容	議決権の所有割合 (%)	当社との関係内容				
					役員の兼任等 (人)	資金援助	営業上の取引	設備の賃借	業務提携
D I A Mアセットマネジメント(株)	東京都千代田区	百万円 2,000	投資信託委託業務・投資顧問業務	50.0 (-) [-]	1	-	経営管理	-	-
日本株主データサービス(株)	東京都杉並区	百万円 2,000	事務代行業務	50.0 (50.0) [-]	-	-	-	-	-
日本ペンション・オペレーション・サービス(株)	東京都中央区	百万円 1,500	年金制度管理及び事務執行	50.0 (50.0) [-]	-	-	-	-	-
DIAM Asset Management (HK) Limited	中華人民共和国香港特別行政区	百万円 500	投資顧問業務	- (-) [100.0]	-	-	-	-	-
DIAM International Ltd	英国ロンドン市	千英ポンド 4,000	投資顧問業務	- (-) [100.0]	-	-	-	-	-
DIAM SINGAPORE PTE.LTD.	シンガポール共和国シンガポール市	百万円 700	投資顧問業務	- (-) [100.0]	-	-	-	-	-
DIAM U.S.A., Inc.	米国ニューヨーク州ニューヨーク市	千米ドル 4,000	投資顧問業務	- (-) [100.0]	-	-	-	-	-

その他

名称	住所	資本金又は出資金	主要な事業の内容	議決権の所有割合 (%)	当社との関係内容				
					役員の兼任等 (人)	資金援助	営業上の取引	設備の賃借	業務提携
(株)オリエントコーポレーション	東京都千代田区	百万円 150,002	信販業	25.6 (25.6) [0.0]	-	-	-	-	-
(株)千葉興業銀行	千葉県千葉市美浜区	百万円 57,941	銀行業務	20.8 (20.8) [0.0]	-	-	-	-	-

- (注) 1. 上記関係会社のうち、特定子会社に該当する会社は、株式会社みずほコーポレート銀行、Mizuho International plc、株式会社みずほ銀行及びみずほ信託銀行株式会社であります。
2. 上記関係会社のうち、有価証券報告書又は有価証券届出書を提出している会社は、株式会社みずほコーポレート銀行、みずほ証券株式会社、株式会社みずほ銀行、みずほ信託銀行株式会社、みずほ投信投資顧問株式会社、D I A Mアセットマネジメント株式会社、株式会社オリエントコーポレーション及び株式会社千葉興業銀行であります。
3. 上記関係会社のうち、連結財務諸表に重要な影響を与えている債務超過の状況にある会社はありません。
4. 株式会社みずほコーポレート銀行及び株式会社みずほ銀行については、経常収益(連結会社相互間の内部経常収益を除く)の連結経常収益に占める割合が10%を超えております。この2社の主要な損益情報等は、それぞれの有価証券報告書に記載されております。
5. 「議決権の所有割合」欄の( )内は子会社による間接所有の割合(内書き)、[ ]内は「自己と出資、人事、資金、技術、取引等において緊密な関係があることにより自己の意思と同一の内容の議決権を行使すると認められる者」又は「自己の意思と同一の内容の議決権を行使することに同意している者」による所有割合(外書き)であります。
6. 「当社との関係内容」の「役員の兼任等」欄の( )内は、当社の役員(内書き)であります。
7. 平成24年5月4日にShinko Securities (U.S.A.) Inc.は、清算を結了しております。

## 5【従業員の状況】

### (1)連結会社における従業員数

平成24年3月31日現在

	グローバル コーポレート グループ	グローバル リテール グループ	グローバルアセット& ウェルスマネジメント グループ	その他	合計
従業員数(人)	18,020 [2,256]	27,353 [15,399]	5,466 [507]	5,270 [376]	56,109 [18,538]

- (注) 1. 従業員数は、連結会社各社において、それぞれ社外への出向者を除き、社外から受け入れた出向者を含んでおります。また、海外の現地採用者を含み、嘱託及び臨時従業員18,111人を含んでおりません。
2. 嘱託及び臨時従業員数は、[ ]内に当会計期間の平均人員(各月末人員の平均)を外書きで記載しております。

### (2)当社の従業員数

平成24年3月31日現在

従業員数(人)	平均年齢(歳)	平均勤続年数(年)	平均年間給与(千円)
599 [57]	39.2	16.0	9,702

- (注) 1. 従業員数は、社外への出向者を除き、社外から受け入れた出向者を含んでおります。また、執行役員6人、嘱託及び臨時従業員67人を含んでおりません。
2. 嘱託及び臨時従業員数は、[ ]内に当会計期間の平均人員(各月末人員の平均)を外書きで記載しております。
3. 当社の従業員数は、すべてその他のセグメントに属しております。
4. 平均勤続年数は、株式会社みずほフィナンシャルグループ、株式会社みずほ銀行、株式会社みずほコーポレート銀行、みずほ証券株式会社、みずほ信託銀行株式会社、みずほ情報総研株式会社の間で転籍異動した者については転籍元会社での勤続年数を通算しております。
5. 平均年間給与は、3月末の当社従業員に対して支給された年間の給与、賞与及び基準外賃金(株式会社みずほ銀行、株式会社みずほコーポレート銀行、みずほ信託銀行会社、みずほ情報総研株式会社の間で転籍転入者については転籍元会社で支給されたものを含む)を合計したものであります。
6. 当社の従業員組合は、みずほフィナンシャルグループ従業員組合と称し、当社に在籍する組合員数(他社への出向者を含む)は320人であります。労使間においては、特記すべき事項はありません。
7. 前事業年度末に比べ188名増加しておりますが、株式会社みずほ銀行並びに株式会社みずほコーポレート銀行の人事機能と人事所管部の従業員を当社に集約したこと等によるものです。